

**CÁMARA DE COMERCIO DE IPIALES**



**ESTUDIO ECONÓMICO DEL MUNICIPIO DE IPIALES - CÁMARA DE  
COMERCIO DE IPIALES**

Enero de 2021

## Contenido

<b>RESUMEN EJECUTIVO</b> .....	5
<b>INTRODUCCIÓN</b> .....	8
<b>1. GENERALIDADES DE LA JURIDICCIÓN DE LA CÁMARA DE COMERCIO DE IPIALES</b> .....	10
<b>2. ESTUDIO ECONÓMICO</b> .....	11
<b>2.1. Información demográfica</b> .....	11
<b>2.2. Información macroeconómica, fiscal, de hacienda y finanzas públicas</b> .....	17
2.2.1. <i>Presupuesto municipal</i> .....	17
2.2.2. <i>Tributación y recaudo</i> .....	21
2.2.3. <i>Empleo y desempleo</i> .....	22
<b>2.3. Información educativa</b> .....	26
2.3.1. <i>Educación Preescolar, Básica y Media</i> .....	26
2.3.2. <i>Educación Superior</i> .....	31
<b>2.4. Información en materia del sistema de salud</b> .....	33
<b>2.5. Información en materia de potenciales sufragantes</b> .....	35
Conclusiones.....	36
Referencias .....	38

## Lista de Tablas

<b>Tabla 1.</b> Población total por rangos de edades Ipiales 2010-2020.....	12
<b>Tabla 2.</b> Ipiales. Población total por sexo. 2010-2020.....	13
<b>Tabla 3.</b> Ipiales. Nacimientos por ocurrencia y sexo. 2010 – 2020.....	15
<b>Tabla 4.</b> Ipiales. Defunciones fetales por sexo, por municipio de residencia de la madre. 2010 - 2020.....	16
<b>Tabla 5.</b> Ipiales. Defunciones no fetales por sexo, por municipio de residencia de la madre. 2010 – 2020.....	17
<b>Tabla 6.</b> Ipiales. Información financiera de ingresos. 2016 – 2019 (Expresado en pesos corrientes).....	19
<b>Tabla 7.</b> Ipiales. Información financiera de gastos. 2016 – 2019 (Expresado en pesos corrientes).....	19
<b>Tabla 8.</b> Ipiales. Presupuesto municipal por Sistema General de Participaciones. 2010 – 2020 (Expresado en millones de pesos corrientes) .....	20
<b>Tabla 9.</b> Ipiales. Información financiera respecto al valor recaudado producto del pago de tributos fiscales. 2016 – 2019 (pesos corrientes).....	21
<b>Tabla 10.</b> Ipiales. Trabajadores cotizantes al sistema general de seguridad social (promedio mensual). 2010 – 2016.....	23
<b>Tabla 11.</b> Ipiales. Empleo y desempleo. 2018 (población censal).....	24
<b>Tabla 12.</b> Ipiales. Población en edad de trabajar. Actividad realizada. 2018 (población censal) .....	24
<b>Tabla 13.</b> Ipiales. Población desocupada. 2018 (población censal.....	25
<b>Tabla 14.</b> Ipiales. Población económicamente inactiva. 2018 (población censal) .....	25
<b>Tabla 15.</b> Ipiales. Estudiantes según nivel educativo. 2010-2018.....	26
<b>Tabla 16.</b> Ipiales. Estudiantes matriculados secundaria. 2010-2018 .....	28
<b>Tabla 17.</b> Ipiales. Estudiantes matriculados en media. 2010-2018.....	29
<b>Tabla 18.</b> Ipiales. Establecimientos educativos según nivel educativo. 2017 - 2019 .....	30
<b>Tabla 19.</b> Ipiales. Establecimientos educativos oficiales y no oficiales. 2017 - 2019.....	30
<b>Tabla 20.</b> Ipiales. Establecimientos educativos urbanos y rurales. 2017 - 2019.....	31

<b>Tabla 21.</b> Ipiales. Información de educación superior. Instituciones educativas y total matriculas por año. 2010-2019 .....	32
<b>Tabla 22.</b> Ipiales. Instituciones educativas total matriculas por año. 2010-2019 .....	32
<b>Tabla 23.</b> Ipiales. Centros de salud, clínicas y hospitales. 2010-2020.....	34
<b>Tabla 24.</b> Ipiales. Número de afiliados al sistema de salud. 2017-2020 .....	34
<b>Tabla 26.</b> Ipiales. Censo electoral. 2015 - 2019 .....	35

### **Lista de gráficos**

<b>Gráfico 1.</b> Población total del municipio de Ipiales. 2010-2020. ....	11
<b>Gráfico 2.</b> Ipiales. Tasas de crecimiento poblacional por sexo. 2011-2020.....	13
<b>Gráfico 3.</b> Ipiales. Habitantes. Datos por sexo y edades simples. 2020.....	14
<b>Gráfico 4.</b> Ipiales. Nacimientos por ocurrencia y sexo. 2010 – 2020.....	15
<b>Gráfico 5.</b> Ipiales. Número de matriculados en básica primaria y contribución relativa sobre el total de matrículas del periodo. 2010-2018 .....	27
<b>Gráfico 6.</b> Ipiales. Estudiantes matriculados en transición, primaria, secundaria y media. 2010-2018.....	29

### **Lista de ilustraciones**

<b>Ilustración 1.</b> Ipiales. Ubicación espacial. ....	10
---	----

## RESUMEN EJECUTIVO

El Estudio Económico del Municipio de Ipiales es un documento que analiza la información relacionada con temas de: demografía, finanzas públicas y mercado de trabajo, educación, salud, y censo electoral, resaltando información descriptiva que, además de ayudar a caracterizar la estructura demográfica de la ciudad de Ipiales, posibilita aproximarse a la realidad del empleo en el municipio, describir la estructura de ingresos y gastos del municipio, caracterizar la asistencia y la infraestructura educativa y de salud, y resaltar el potencial electoral presente en el municipio. Bajo una metodología descriptiva, el informe ubica información temporal para el periodo 2010-2020; aunque para algunos indicadores, la serie de tiempo puede cambiar, de acuerdo a la disposición de información.

Frente al tema demográfico, para el periodo 2010-2020, las estimaciones poblacionales del DANE dan cuenta de cambios demográficos en el municipio de Ipiales. De esta forma, aunque la población presenta un crecimiento en términos absolutos, es claro que las tasas de crecimiento se han reducido, llegando a valores negativos para el periodo 2019-2020. Como resultado de lo anterior, el municipio de Ipiales se enfrenta a una pirámide poblacional regresiva, propia de un país en desarrollo como Colombia, donde existe una reducción de las tasas de natalidad, que ayuda a formar un bono demográfico que es importante en términos de política pública pues representa una oportunidad para fortalecer las actividades productivas y económicas del territorio. Luego, un dato interesante se relaciona con la mayor presencia de mujeres respecto a hombres en el municipio, lo que se representa en un índice de feminización de 1.1.

Luego, frente a la natalidad del municipio, para el periodo analizado es claro un crecimiento en el número de nacimientos. Sin embargo, las tasas de crecimiento son cada vez menores, aspecto asociado a cambios culturales e intergeneracionales. Sobre esto, es importante resaltar que, aunque la estructura población del municipio refleja la presencia de más mujeres que hombres, los datos de nacimientos para los últimos años resaltan que hay un mayor nacimiento de varones que de mujeres, lo que a futuro puede afectar las dinámicas demográficas.

Sobre la mortalidad, medida a través de las defunciones fetales y no fetales, para el primer tema es claro que hay un incremento, donde la tasa de defunción específica (por 1000 habitantes) para el año 2010 fue de 25.6 y pasó a 80.4. Frente a las defunciones no fetales, la tasa de crecimiento promedio anual fue de 4.6%, con una mayor evidencia de muertes en hombres que para mujeres.

Por otro lado, las finanzas públicas del municipio demuestran que los ingresos del municipio, durante el periodo 2016-2019, pasaron de 176.313 millones de pesos a 219.272 millones de pesos, en términos corrientes, con un incremento promedio anual de 8%. Cabe destacar que las transferencias representan cerca del 80% de los ingresos del municipio, especialmente las provenientes del Sistema General de Participación y del Sistema General de Seguridad Social en Salud.

Por otra parte, entre los años 2017-2019, del total de gastos, el gasto público social represento el 80% del presupuesto. Frente al presupuesto de educación, que para el año 2016 obtuvo recursos por cerca de 33.166 millones de pesos – lo que representó el 19,37% de los gastos totales –, para los años 2017, 2018, 2019 presentó crecimientos de 86,0%, 7,9%, y 17,4%, respectivamente. Estos recursos provienen principalmente del Sistema General de Participaciones. Por su parte, el presupuesto municipal en salud en el año 2019 se ubicó cercano a los \$82.633 millones de pesos (Tabla 7), representando el 38,1% del total de los gastos del municipio. Durante el periodo 2016 – 2019 su tasa de crecimiento fue estable, entre 10% y 11%, lo que se relaciona con la relativa estabilidad en la entrega de los recursos del Sistema General de Seguridad Social en Salud. En educación, los principales rubros son prestación del servicio y calidad educativa, mientras que en salud la mayor parte del recurso se destina a prestación de servicio y régimen subsidiado.

Por otra parte, para el año 2019, el municipio de Ipiales tuvo un recaudo fiscal cercano a los 35.904 millones de pesos, cifra superior a la percibida durante el año 2016 a 2018. Los ingresos tributarios, durante el periodo 2016-2019, representaron alrededor del 80% del total de los ingresos fiscales. El impuesto predial unificado, y el impuesto de industria y comercio son los tributos más importantes que posee el municipio, en su conjunto representaron el 57.5% del total de los ingresos tributarios para el año 2019.

En cuando a mercado de trabajo los análisis son limitados, fundamentalmente porque la principal encuesta que tiene el país para su análisis no tiene cobertura municipal para Ipiales. De esta forma, los análisis se basan en los datos acotados del Ministerio del Trabajo y los datos del Censo Nacional de Población y Vivienda del DANE, para población efectivamente censada. En términos general, la Población económicamente activa del municipio, para el año 2018, fue de 48.425 personas (29.496 hombres y 18.929 mujeres), de las cuales la mayoría se encuentra ocupada (93%) y solo una fracción esta desempleada. Por su parte, respecto a la población inactiva, la misma fue igual a 41.299 personas (13.057 hombres y 28.242 mujeres). Al analizar estos datos es claro que los hombres tienen mayor probabilidad de participar en el mercado laboral, mientras que las mujeres están más vinculadas a la población inactiva, especialmente a los trabajos domésticos y de cuidado no remunerado (oficios del hogar).

De acuerdo con los datos, el sector educativo del municipio de Ipiales relacionado con la educación preescolar, básica, media y secundaria, presenta una infraestructura adecuada para atender a la población del municipio. Sin embargo, no se puede decir lo mismo en el nivel de educación superior, donde el número de estudiantes ha caído, y del total de instituciones que hacen presencia en el municipio, muy pocas han logrado mantenerse en el tiempo. Adicionalmente a eso, gran parte de ellas son privadas, por lo que su acceso esta restringido solo para las personas que cuentan con el poder adquisitivo.

Aunque Ipiales cuenta con una red de prestadores de servicios de salud importante, actualmente, en tiempos de pandemia, se han visualizado grandes debilidades referente a la cobertura, atención, calidad y, por supuesto, infraestructura. La red de prestación de servicios de salud del municipio para el año 2019 integra a dos hospitales, siete centros de salud, siete puestos de salud, cinco IPS, y una asociación de cabildos, lo que suma 21 prestadores de salud en el municipio; cifra que comparada con el año 2010, establece que el número de instituciones de salud crecieron en cinco.

Finalmente, De acuerdo con la información de la Registraduría Nacional del Estado Civil, durante los dos últimos periodos electivos, el censo electoral creció de 90.473 personas a 97.396 votantes. Este comportamiento fue igual para hombres y mujeres, aunque los hombres tuvieron una tasa mayor de crecimiento (8.0% frente a las mujeres que fue de 7.3%).

## INTRODUCCIÓN

Según el Artículo 86 del Código de Comercio, una de las funciones que tienen las Cámaras de Comercio es adelantar investigaciones económicas que permitan formular recomendaciones de política pública a las instituciones estatales (Presidencia de la República, 1971). Luego, el Decreto 898 de 2002, en su Artículo 10, establece que, entre otras funciones, se encuentra la “Elaboración de estudios: adelantar, elaborar y promover investigaciones y estudios jurídicos, financieros, estadísticos y socioeconómicos, sobre temas de interés regional y general, que contribuyan al desarrollo de la comunidad y de la región donde operan” (Presidencia de la República, 2002).

De esta forma, es claro que las Cámaras de Comercio, como personas jurídicas de derecho privado, pero con delegación legal de algunas funciones públicas, cumplen un rol importante en Colombia, especialmente a la hora de analizar los contextos territoriales, mediante estudio técnicos que se conviertan en insumos de política económica a favor del crecimiento económico y el progreso social.

Para este estudio económico se buscó analizar información relacionada con temas como: demografía, finanzas públicas y mercado de trabajo, educación, salud, y censo electoral, resaltando información descriptiva que, además de ayudar a caracterizar la estructura demográfica de la ciudad de Ipiales, permitió aproximarse a la realidad del empleo en el municipio, describir la estructura de ingresos y gastos del municipio, caracterizar la infraestructura educativa y de salud, además de su asistencia global. Asimismo, se obtuvo información sobre el potencial electoral para los dos últimos periodos lectivos, mostrando un crecimiento en el mismo.

Cabe destacar que para este informe se buscó información para los municipios de la jurisdicción de la Cámara de Comercio de Ipiales, sin embargo, aunque se realizó la búsqueda por diferentes fuentes, al final se logró acopiar una mayor cantidad de datos para el municipio de Ipiales, espacio administrativo donde se encuentra ubicada la sede principal de esta

Cámara de Comercio, razón por la que se decidió presentar la información centrándose en este territorio.

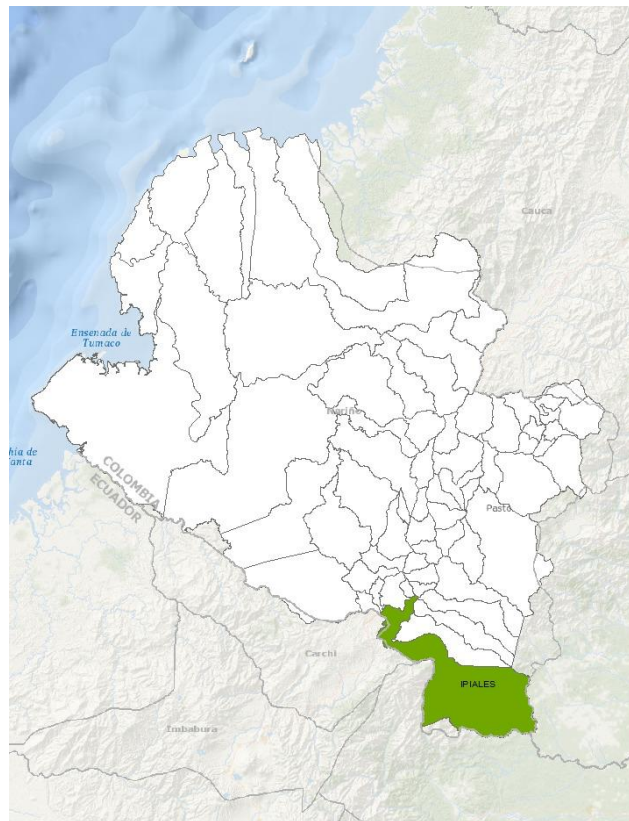
Por otra parte, frente a las series temporales de los datos, el único tema del que se pudo extraer información para el periodo 2010-2020 fue para demografía, espacialmente por la actualización permanente que realiza el DANE de las Estadísticas Vitales, y el ejercicio de retroproyección demográfica a partir del Censo Nacional de Población y Vivienda de 2018. Sin embargo, para los temas de finanzas públicas, educación y salud, existen series temporales más cortas y no continuas, diferentes en estructura e información según la fuente de información, por lo que su empalme no es conveniente. Por su parte, el análisis de empleo, dado que Ipiales no es una ciudad donde el DANE aplique la Gran Encuesta Integrada de Hogares (GEIH) con fines de mediciones permanentes de indicadores de mercado de trabajo, la información que se presentará en este documento será reportada por el DANE, a partir del Censo Nacional de Población y Vivienda de 2018 –para población efectivamente censada–, aunque también se dispondrá la información reportada por el Ministerio del Trabajo a través de la Fuente de Información Laboral en Colombia (FILCO) que se construye con los datos de las cajas de compensación regional.

De esta forma, en términos generales, este estudio económico buscó realizar una caracterización social y económica del municipio de Ipiales, analizando diferentes indicadores que finalmente pueden ayudar a definir políticas públicas en pro del desarrollo del municipio. Sin embargo, debido a la falta de información, debido a que muchas de operaciones estadísticas que se realizan en Colombia no tienen la desagregación municipal, el informe presentará algunos limitantes de análisis temporal. Luego, una primera recomendación puede referirse al fortalecimiento de la disposición de datos municipales por parte del DANE, además de promocionar el desarrollo de estudios sectoriales, importantes para conocer las realidades territoriales y poder formular políticas con base en evidencia empírica.

## 1. GENERALIDADES DEL MUNICIPIO DE IPIALES

El municipio de Ipiales se encuentra ubicado al sur del departamento de Nariño; pertenece a la subregión de la ex provincia de Obando (Gobernación de Nariño, 2016). Fue constituido en el año 1832 como distrito parroquial. En 1863, la asamblea del Estado Soberano del Cauca, crea el municipio de Obando, con capital Ipiales. Posteriormente, en 1886 se constituye la provincia de Obando, que en 1904 pasó a ser parte del departamento de Nariño. Cabe destacar que este municipio es uno de los principales territorios económicos del departamento, por su posición espacial y por su tamaño y densidad poblacional. El municipio, limita por el norte con los municipios de Potosí, Córdoba y Puerres, por el sur con Ecuador, por el norte con los municipios de Pupiales, Gualmatán y Contadero y por el occidente con el municipio de Cuáspud (Alcaldía de Ipiales, 2016).

**Ilustración 1.** Ipiales. Ubicación espacial.



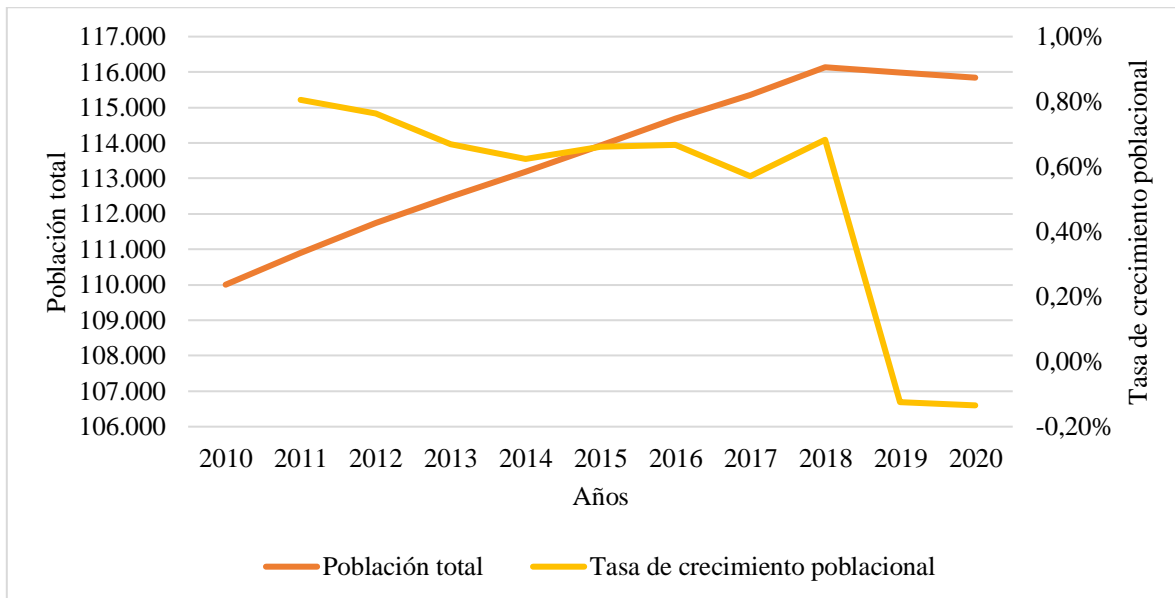
**Fuente:** Construcción propia con datos del IGAC

## 2. ESTUDIO ECONÓMICO

### 2.1. Información demográfica

El municipio de Ipiales, para el año 2010 contaba con una población de 110.004 habitantes, mientras que, en el año 2020, la población total del municipio fue de 115.836 habitantes, lo que representa un crecimiento general del 5% con relación al año 2.010. Como se puede observar en el gráfico 1, el año donde mayor población hubo fue en al año 2018 con 116.136 personas, 788 habitantes más que el año inmediatamente anterior. Sin embargo, se puede apreciar que el año 2019 la población disminuyó a 115.836, 144 habitantes con relación al año 2.018, lo cual significó un decrecimiento del 0,1%, tendencia que se mantuvo para el año siguiente.

**Gráfico 1.** Población total del municipio de Ipiales. 2010-2020.



**Fuente:** Dane. Proyecciones y retroproyecciones de población municipal.

Con relación a la edad, en el periodo estudiado, se observa que Ipiales tiene una población relativamente joven debido a que 41% de la población oscila entre los 0 y 24 años, las personas entre 25 años a 49 años representan 37%, y las personas mayores a 50 años son

el 22% de la población. Luego, se puede afirmar que la mayor parte de la población está la etapa de joven y joven adulto (Tabla 1)

**Tabla 1.** Población total por rangos de edades Ipiales 2010-2020.

<b>Población Rango de edad</b>	<b>2.010</b>	<b>2.011</b>	<b>2.012</b>	<b>2.013</b>	<b>2.014</b>	<b>2.015</b>	<b>2.016</b>	<b>2.017</b>	<b>2.018</b>	<b>2.019</b>	<b>2.020</b>
<b>0-4</b>	8.192	8.279	8.453	8.591	8.637	8.663	8.679	8.708	9.033	8.948	8.842
<b>5-9</b>	8.936	8.895	8.899	8.872	8.786	8.695	8.615	8.551	8.814	8.734	8.671
<b>10-14</b>	9.885	9.810	9.727	9.596	9.437	9.265	9.092	8.923	9.071	8.856	8.679
<b>15-19</b>	10.167	10.241	10.264	10.239	10.158	10.042	9.915	9.746	9.819	9.514	9.220
<b>20-24</b>	9.552	9.572	9.602	9.669	9.745	9.838	9.906	9.923	10.001	9.847	9.662
<b>25-29</b>	9.378	9.415	9.429	9.434	9.436	9.449	9.468	9.496	9.565	9.595	9.617
<b>30-34</b>	8.725	8.866	8.996	9.103	9.182	9.249	9.298	9.320	9.268	9.216	9.177
<b>35-39</b>	8.128	8.153	8.188	8.266	8.399	8.548	8.711	8.844	8.893	8.919	8.916
<b>40-44</b>	7.704	7.735	7.719	7.705	7.715	7.742	7.801	7.875	7.920	8.015	8.121
<b>45-49</b>	6.758	6.868	6.966	7.051	7.138	7.230	7.322	7.369	7.300	7.282	7.274
<b>50-54</b>	5.602	5.751	5.906	6.066	6.229	6.398	6.663	6.692	6.642	6.706	6.746
<b>55-59</b>	4.576	4.672	4.777	4.884	5.022	5.172	5.316	5.490	5.466	5.614	5.760
<b>60-64</b>	3.785	3.859	3.926	3.990	4.077	4.152	4.246	4.349	4.282	4.393	4.504
<b>65-69</b>	2.883	2.954	3.013	3.077	3.145	3.229	3.307	3.385	3.318	3.395	3.478
<b>70-74</b>	2.188	2.208	2.219	2.252	2.311	2.396	2.478	2.563	2.569	2.642	2.706
<b>75-79</b>	1.595	1.602	1.592	1.593	1.619	1.654	1.708	1.751	1.774	1.843	1.917
<b>+80</b>	1.950	2.010	2.061	2.097	2.150	2.212	2.280	2.363	2.401	2.473	2.546

**Fuente:** Dane. Proyecciones y retroproyecciones de población municipal. – cálculos propios

En cuanto al número de habitantes por sexo, como se observa en la tabla 2, en Ipiales existe una mayor presencia de mujeres respecto a los hombres. Luego, el año donde se presentó mayor número de hombres y mujeres es en el año 2.018 (55.877 hombres y 60.259 mujeres respectivamente).

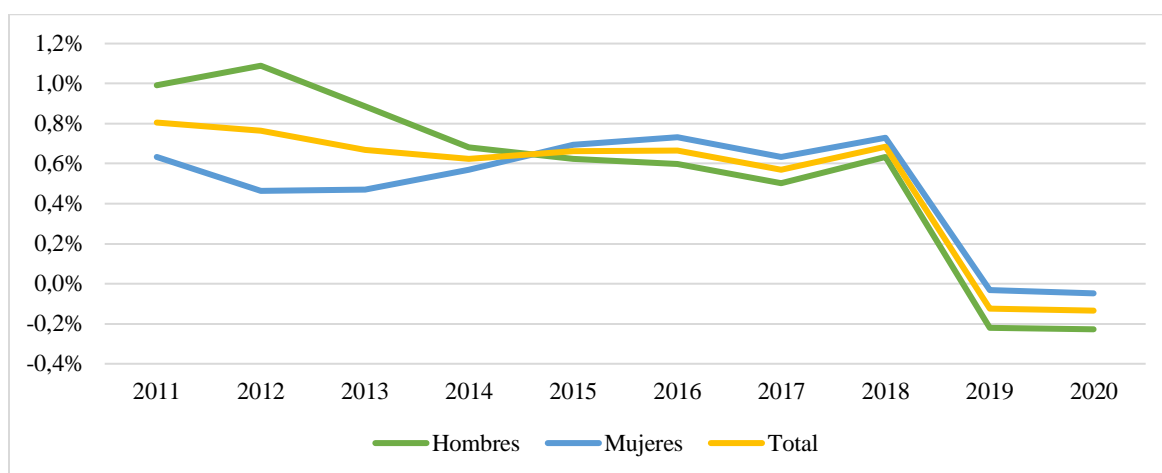
Sin embargo, como lo muestra el Gráfico 2, entre los años 2.019 y 2.020 la población de los hombres decreció en 0,2%, mientras que la población de mujeres decreció en un 0,05%, de esta forma, existe una tendencia a la baja para ambos sexos. Es importante resaltar que para el año 2020 existen diferencias significativas entre hombres mujeres el municipio de Ipiales, los hombres representan el 48,1% de la población, mientras que las mujeres representan el 51,9%. Con un índice de feminización de la población de 1.1.

**Tabla 2.** Ipiales. Población total por sexo. 2010-2020.

Año	2010	2011	2012	2013	2014	2015	2016	2017	2018	2019	2020
<b>Hombres</b>	52632	53154	53733	54209	54578	54919	55247	55525	55877	55753	55626
<b>Mujeres</b>	57372	57736	58004	58276	58608	59015	59447	59823	60259	60239	60210

Fuente: DANE. Proyecciones y retroproyecciones de población municipal.

**Gráfico 2.** Ipiales. Tasas de crecimiento poblacional por sexo. 2011-2020

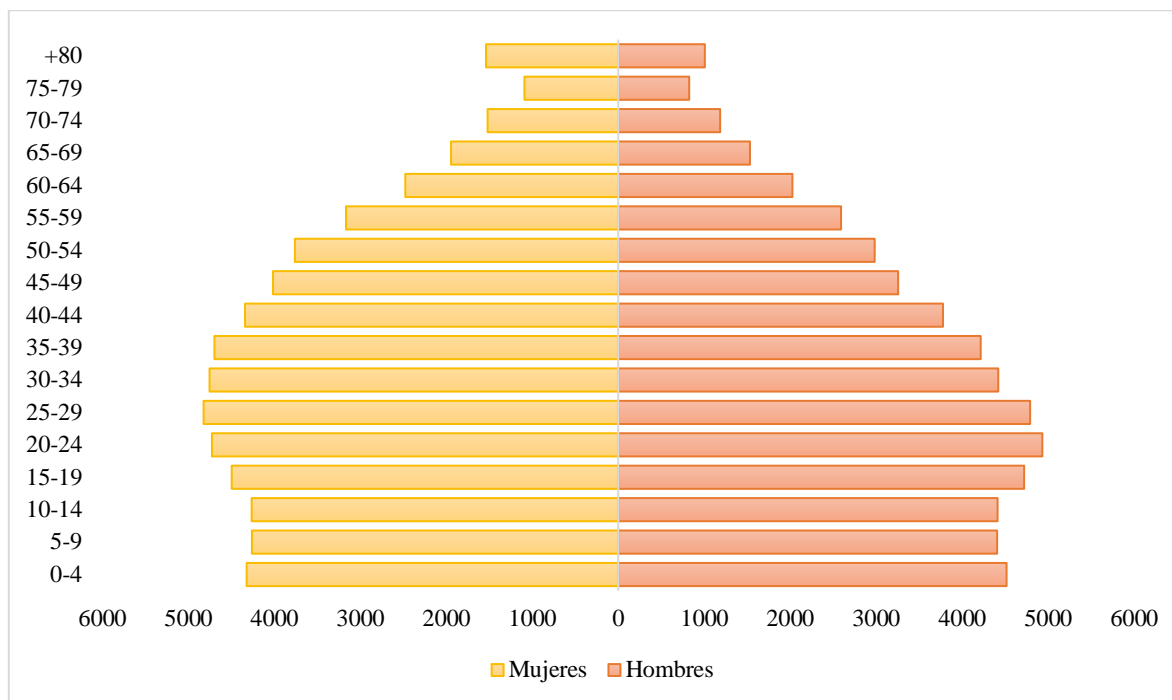


Fuente DANE- cálculos propios

Una mejor forma de visualizar las diferencias en edades y sexo en la población es por medio de la elaboración de una pirámide población. El Gráfico 3, para el año 2020, indica una pirámide de población regresiva, lo que confirma el decrecimiento de la población en los últimos años, pero a la vez resalta que la población en edades productivas (20 a 39 años) es mayoritaria que en el municipio de Ipiales, lo que podría relacionarse con el llamado bono demográfico.

Generalmente, las pirámides regresivas son propias de economías emergentes o en vías de desarrollo, donde las tasas de natalidad se han reducido frente a las tasas de mortalidad, lo que reduce la base de la pirámide, y conforma una oportunidad de ahorro para que el gobierno municipal invierta en actividades productivas que favorezcan el crecimiento económico y social del territorio.

**Gráfico 3.** Ipiales. Habitantes. Datos por sexo y edades simples. 2020



**Fuente:** DANE. Proyecciones de población municipal – cálculos propios

Por su parte, la tabla 3 indica que los nacimientos, a lo largo del periodo analizado (2010-2020pr) mantiene un crecimiento absoluto. En este sentido, el número de nacimientos pasó de 2.734 en el 2010 a 2.785 en 2019. Sin embargo, en terminos relativos, se percibe una reducción en los nacimientos, durante el año 2017 – 2020 las tasas de natalidad se redujeron, confirmando la presencia del bono demográfico, dato que se confirma al analizar la tasa bruta de natalidad, la que pasó de 2,49% en 2010 a 0,97% en el 2019.

Un analisis de nacimiento por sexo muestra que existen más nacimientos de hombres que de mujeres, siendo el 2017 el año con mayor nacimientos de ambos sexos (Gráfica 4), a pesar de eso las brecha no es significativa. Adicionalmente, para el periodo analizado, tanto para hombres como para mujeres, se percibe una tendencia a la baja, especialmente para los años 2018 y 2019. Es importante anotar que para el año 2020 la información es preliminar a corte de octubre por lo que su analisis en este tema no es conveniente.

**Tabla 3.** Ipiales. Nacimientos por ocurrencia y sexo. 2010 – 2020

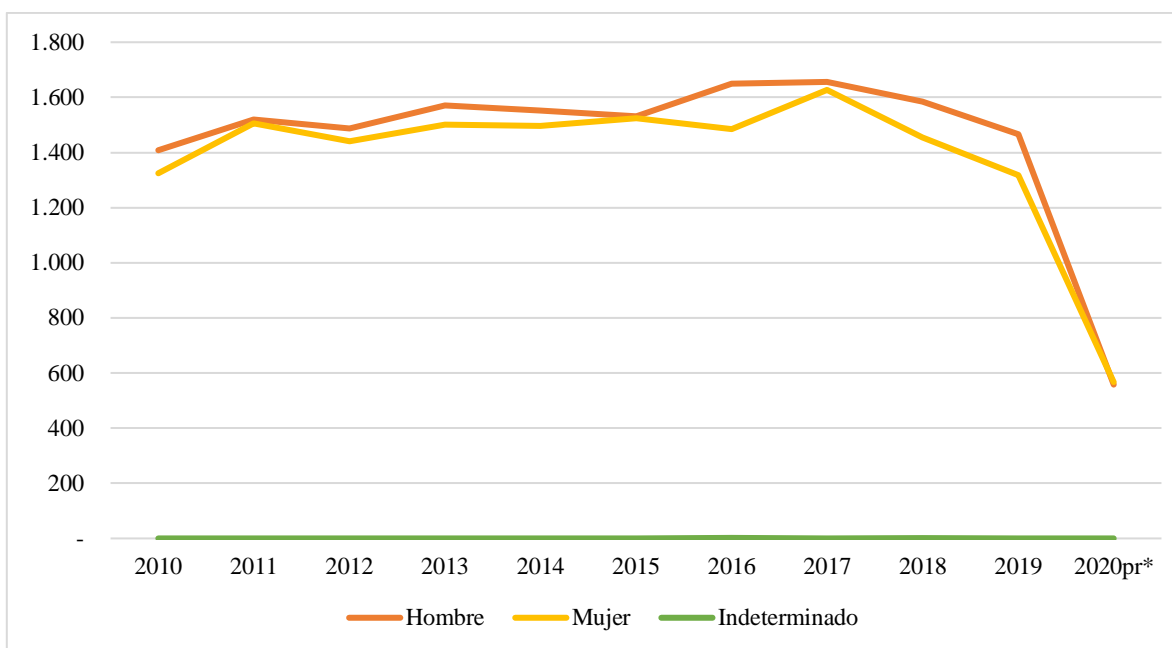
Año	Hombre	Mujer	Indeterminado	Total
2010	1.409	1.325	-	2.734
2011	1.520	1.506	-	3.026
2012	1.487	1.440	-	2.927
2013	1.571	1.501	-	3.072
2014	1.551	1.496	-	3.047
2015	1.531	1.525	-	3.056
2016	1.649	1.484	2	3.135
2017	1.656	1.627	-	3.283
2018	1.584	1.455	1	3.040
2019	1.467	1.318	-	2.785
2020pr*	558	567	-	1.125

\* Año corrido 2020pr – Cifras del 1 de enero al 31 de octubre de 2020 (publicadas el 23 de diciembre de 2020)

\*\* Datos obtenidos por nacimientos por área y sexo, según departamento y municipio de residencia de la madre, aún no hay datos por municipio de ocurrencia del hecho

**Fuente:** DANE. Estadísticas vitales. Nacimientos – cálculos propios

**Gráfico 4.** Ipiales. Nacimientos por ocurrencia y sexo. 2010 – 2020



**Fuente:** DANE. Estadísticas vitales. Nacimientos – cálculos propios

Con relación a la mortalidad, se analizaron en dos distinciones: las fetales y las no fetales. Las defunción fetales en el municipio de Ipiales, como lo muestra la tabla 4, pasaron de 70 eventos en 2010 a 224 en el 2019, con un crecimiento de tasa de defunción específica por 1.000 habitantes que pasó de 25.6 a 80.4 entre los años 2010 y 2019<sup>1</sup>.

**Tabla 4.** Ipiales. Defunciones fetales por sexo, por municipio de residencia de la madre. 2010 - 2020

<b>Año</b>	<b>Hombre</b>	<b>Mujer</b>	<b>Indeterminado</b>	<b>Total</b>
2010	16	15	39	70
2011	13	9	50	72
2012	16	9	48	73
2013	9	8	135	152
2014	14	14	338	366
2015	21	13	337	371
2016	23	10	307	340
2017	21	7	216	244
2018	14	8	188	210
2019	12	16	196	224
2020pr	8	5	114	127

\* Cifras del 1 de enero al 31 de octubre de 2020 (publicadas el 23 de diciembre de 2020)

**Fuente:** DANE. Estadísticas vitales. Defunciones – Cálculos propios

Las defunciones no fetales el municipio tienen un comportamiento ascendente (tabla 5), puesto que para el periodo del 2010-2019 las defunciones presentaron un crecimiento promedio anual cercano a 4.6%. Es importante resaltar que la ciudad de Ipiales, en los años 2012 y 2017, se presentaron más muertes de mujeres, mientras que en los demás años la mayoría de los descensos están relacionados con los hombres, lo que evidencia que los hombres se desempeñan en contextos que afectan su esperanza de vida.

<sup>1</sup> El dato del 2020 no se toma porque aún es provisional

**Tabla 5.** Ipiales. Defunciones no fatales por sexo, por municipio de residencia de la madre. 2010 – 2020

<b>Año</b>	<b>Hombre</b>	<b>Mujer</b>	<b>Total</b>
2010	233	188	421
2011	275	220	495
2012	255	274	529
2013	252	228	480
2014	280	226	506
2015	302	231	533
2016	295	253	548
2017	249	282	531
2018	305	252	557
2019	315	299	614
2020pr	370	279	649

\* Cifras del 1 de enero al 31 de octubre de 2020  
(publicadas el 23 de diciembre de 2020)

**Fuente:** DANE. Estadísticas vitales. Defunciones – Cálculos propios

## **2.2. Información macroeconómica, fiscal, de hacienda y finanzas públicas**

Para este informe, la información macroeconómica está relacionada con las finanzas públicas y el mercado de trabajo del municipio de Ipiales, espacio donde se ubica la Cámara de Comercio de Ipiales. Frente a esto, es importante resaltar que desde las finanzas públicas se analizará la información del presupuesto municipal y la tributación y el recaudo, mientras que en mercado de trabajo el análisis se centrará en la participación laboral, el empleo y el desempleo.

### *2.2.1. Presupuesto municipal*

Las finanzas públicas tienen un papel fundamental dentro del desarrollo económico de un territorio. Las finanzas públicas, además de ayudar a regular el mercado, facilita la estabilización de la actividad económica, y propende por un desarrollo social basado es el gasto público. Para esto último, el municipio debe contar con un presupuesto, formado por ingresos que se obtienen de diferentes fuentes, de conformidad con las leyes y decretos reguladores.

Así, como se percibe en la tabla 6, durante el periodo 2016 – 2019, los ingresos del municipio pasaron de 176.313 millones de pesos a 219.272 millones de pesos, cifra que refleja un crecimiento promedio anual de 8.0%, aunque es claro que el periodo de más crecimiento fue entre los años 2018-2019. Frente a la principal fuente de ingresos, de los años que se pudieron obtener información, se logró evidenciar que las transferencias representan cerca del 80% del total de los ingresos, especialmente las provenientes del Sistema General de Participación y del Sistema General de Seguridad Social en Salud.

Respecto al presupuesto municipal de educación, cabe establecer que este gasto se relaciona con la cuenta de Gasto Público Social (Tabla 7), la que en entre los años 2017-2019 significó más del 80% de los gastos totales del municipio. Luego, la educación, que para el año 2016 obtuvo recursos por cerca de 33.166 millones de pesos – lo que representó el 19,37% de los gastos totales –, para los años 2017, 2018, 2019 presentó crecimientos de 86,0%, 7,9%, y 17,4%, respectivamente; razón por la que se encuentra que los gastos en educación pasaron a representar cerca del 37% de los gastos totales en 2019, siendo cercanos a 78.198 millones de pesos. Vale la pena destacar que gran parte de estos recursos proviene del Sistema General de Participaciones (Tabla 8), donde las transferencias, aunque creciendo para el periodo 2010-2020, tienen un comportamiento no sostenido en su tendencia, presentando periodos donde los crecimientos fueron de 3,4%, pasando a 13% y cayendo a 2.9%. Los principales destinos del presupuesto municipal en educación son prestación de servicios y calidad educativa, esta última línea presentando una alta volátil en su crecimiento anual.

Por su parte, el presupuesto municipal en salud en el año 2019 se ubicó cercano a los \$82.633 millones de pesos (Tabla 7), representando el 38,1% del total de los gastos del municipio. Durante el periodo 2016 – 2019 su tasa de crecimiento fue establece, entre 10% y 11%, lo que se relaciona con la relativa estabilidad en la entrega de los recursos del Sistema General de Seguridad Social en Salud. Frente al Sistema General de Participaciones, durante el periodo 2010 – 2020, los recursos son distribuidos principalmente entre salud pública, prestación de servicios y el régimen subsidiado, este último representando cerca del 90% del total del presupuesto municipal en salud (Tabla 8).

**Tabla 6.** Ipiales. Información financiera de ingresos. 2016 – 2019 (Expresado en pesos corrientes)

<b>Cód. Contable</b>	<b>Denominación</b>	<b>Año 2016</b>	<b>Año 2017</b>	<b>Año 2018</b>	<b>Año 2019</b>
<b>4</b>	<b>Ingresos</b>	<b>174.429.214.000,00</b>	<b>186.212.563.411,00</b>	<b>188.400.577.090,00</b>	<b>219.272.647.640,90</b>
<b>41</b>	<b>Ingresos Fiscales</b>	<b>19.861.896.000,00</b>	<b>34.130.174.439,00</b>	<b>32.221.839.930,00</b>	<b>35.904.249.952,07</b>
<b>44</b>	<b>Transferencias</b>	<b>137.305.725.000,00</b>	<b>146.422.646.666,00</b>	<b>153.389.489.695,00</b>	<b>179.438.935.634,54</b>
4408	<i>Sistema General De Participaciones</i>	<i>94.567.845.000,00</i>	<i>101.773.871.510,00</i>	<i>100.859.897.164,00</i>	<i>118.150.071.809,03</i>
4413	<i>Sistema General De Regalías</i>	<i>1.346.494.000,00</i>	<i>2.741.573.788,00</i>	<i>5.312.224.234,00</i>	<i>3.735.134.754,00</i>
4421	<i>Sistema General De Seguridad Social En Salud</i>	<i>29.917.902.000,00</i>	<i>34.278.074.119,00</i>	<i>33.176.458.552,00</i>	<i>43.838.899.052,00</i>
4428	<i>Otras Transferencias</i>	<i>11.473.484.000,00</i>	<i>7.629.127.249,00</i>	<i>14.040.909.745,00</i>	<i>13.714.830.019,51</i>
<b>47</b>	<b>Operaciones Interinstitucionales</b>	<b>11.556.537.000,00</b>	<b>727.005.152,00</b>	<b>0,00</b>	<b>1.444.729.944,99</b>
<b>48</b>	<b>Otros Ingresos</b>	<b>5.705.056.000,00</b>	<b>4.932.737.154,00</b>	<b>2.789.247.465,00</b>	<b>2.484.732.109,30</b>

Fuente: CHIP, Consolidador de Hacienda e Información Pública

**Tabla 7.** Ipiales. Información financiera de gastos. 2016 – 2019 (Expresado en pesos corrientes)

<b>Cód. Contable</b>	<b>Denominación</b>	<b>Año 2016</b>	<b>Año 2017</b>	<b>Año 2018</b>	<b>Año 2019</b>
<b>5</b>	<b>Gastos</b>	<b>171.266.180.000,00</b>	<b>171.145.467.164,00</b>	<b>182.924.861.444,00</b>	<b>216.678.495.422,83</b>
<b>51</b>	<b>De Administración</b>	<b>36.686.887.000,00</b>	<b>20.578.726.570,00</b>	<b>21.448.122.787,00</b>	<b>21.542.683.508,80</b>
<b>52</b>	<b>De Operación</b>	<b>2.812.530.000,00</b>	<b>3.440.375.147,00</b>	<b>3.005.445.582,00</b>	<b>606.387.258,00</b>
<b>53</b>	<b>Provisiones y Depreciaciones amortizadas</b>	<b>0,00</b>	<b>5.535.200,00</b>	<b>1.894.980.966,00</b>	<b>2.230.968.832,45</b>
<b>54</b>	<b>Transferencias</b>	<b>3.607.071.000,00</b>	<b>2.474.161.338,00</b>	<b>1.229.927.974,00</b>	<b>2.176.986.332,00</b>
<b>55</b>	<b>Gasto Público Social</b>	<b>98.450.641.000,00</b>	<b>141.521.706.423,00</b>	<b>153.727.254.263,00</b>	<b>184.576.610.743,26</b>
5501	<i>Educación</i>	<i>33.166.112.000,00</i>	<i>61.699.970.782,00</i>	<i>66.579.679.977,00</i>	<i>78.198.576.283,09</i>
5502	<i>Salud</i>	<i>59.918.781.000,00</i>	<i>67.100.140.490,00</i>	<i>74.240.868.593,00</i>	<i>82.633.742.252,31</i>
5503	<i>Agua Potable y Saneamiento Básico</i>	<i>628.311.000,00</i>	<i>2.485.063.905,00</i>	<i>544.185.561,00</i>	<i>1.490.013.163,13</i>
5505	<i>Recreación y Deporte</i>	<i>258.324.000,00</i>	<i>837.512.194,00</i>	<i>938.214.980,00</i>	<i>2.373.709.872,78</i>
5506	<i>Cultura</i>	<i>1.536.968.000,00</i>	<i>3.302.810.293,00</i>	<i>3.957.907.718,00</i>	<i>3.665.747.576,00</i>
5507	<i>Desarrollo Comunitario Y Bienestar Social</i>	<i>2.853.149.000,00</i>	<i>4.838.303.299,00</i>	<i>6.019.416.815,00</i>	<i>14.959.398.658,95</i>
5508	<i>Medio Ambiente</i>	<i>35.723.000,00</i>	<i>136.050.296,00</i>	<i>84.393.129,00</i>	<i>163.874.851,00</i>
5550	<i>Subsidios Asignados</i>	<i>53.273.000,00</i>	<i>1.121.855.165,00</i>	<i>1.362.587.490,00</i>	<i>1.091.548.086,00</i>
<b>57</b>	<b>Operaciones Interinstitucionales</b>	<b>187.937.000,00</b>	<b>727.005.652,00</b>	<b>0,00</b>	<b>1.444.729.944,99</b>
<b>58</b>	<b>Otros Gastos</b>	<b>2.196.506.000,00</b>	<b>2.397.956.833,00</b>	<b>1.619.129.872,00</b>	<b>4.100.128.803,33</b>
<b>59</b>	<b>Cierre De Ingresos Gastos y Costos</b>	<b>27.324.608.000,00</b>	<b>0,00</b>	<b>0,00</b>	<b>0,00</b>

Fuente: CHIP, Consolidador de Hacienda e Información Pública

**Tabla 8.** Ipiales. Presupuesto municipal por Sistema General de Participaciones. 2010 – 2020 (Expresado en millones de pesos corrientes)

Concepto	Total Acumulado - 2010	Total Acumulado - 2011	Total Acumulado - 2012	Total Acumulado - 2013	Total Acumulado - 2014	Total Acumulado - 2015	Total Acumulado - 2016	Total Acumulado - 2017	Total Acumulado - 2018	Total Acumulado - 2019	Total Acumulado - 2020
<b>Educación</b>	<b>33.939</b>	<b>37.278</b>	<b>41.297</b>	<b>46.381</b>	<b>47.957</b>	<b>49.705</b>	<b>54.462</b>	<b>61.564</b>	<b>63.328</b>	<b>69.062</b>	<b>73.331</b>
Prestación de Servicios	31.956	35.060	38.416	42.691	44.618	46.260	50.265	57.536	60.146	65.988	70.086
Calidad	1.982	2.218	2.881	3.689	3.339	3.445	4.197	4.028	3.182	3.073	3.245
<i>Matrícula Gratuidad</i>	495	639	1.461	1.584	1.632	1.774	1.890	1.860	1.624	1.584	2.139
<i>Matrícula Oficial</i>	1.488	1.579	1.420	2.105	1.706	1.671	2.307	2.168	1.558	1.490	1.106
<b>Salud</b>	<b>12.654</b>	<b>15.536</b>	<b>16.428</b>	<b>19.751</b>	<b>13.502</b>	<b>24.123</b>	<b>26.080</b>	<b>28.413</b>	<b>31.170</b>	<b>35.820</b>	<b>39.050</b>
Régimen Subsidiado	11.563	14.406	15.301	18.636	12.345	23.128	25.052	27.381	29.824	34.632	38.047
Salud Pública	520	545	550	611	649	734	766	784	1.098	940	1.003
Prestación de Servicios	571	586	578	503	508	260	262	248	248	248	-
<b>Agua Potable</b>	<b>2.076</b>	<b>2.612</b>	<b>2.729</b>	<b>3.181</b>	<b>3.302</b>	<b>3.256</b>	<b>4.005</b>	<b>3.882</b>	<b>4.029</b>	<b>6.075</b>	<b>5.805</b>
<b>Propósito General – Destinación</b>	<b>2.896</b>	<b>3.118</b>	<b>3.364</b>	<b>3.650</b>	<b>3.909</b>	<b>4.475</b>	<b>5.009</b>	<b>5.087</b>	<b>5.350</b>	<b>6.263</b>	<b>7.431</b>
<b>Alimentación Escolar</b>	<b>269</b>	<b>316</b>	<b>303</b>	<b>384</b>	<b>384</b>	<b>419</b>	<b>429</b>	<b>506</b>	<b>507</b>	<b>495</b>	<b>495</b>
<b>Ribereños</b>	-	-	-	-	-	-	-	-	-	-	-
<b>Resguardos Indígenas</b>	<b>2.536</b>	<b>2.678</b>	<b>2.868</b>	<b>3.078</b>	<b>3.227</b>	<b>3.404</b>	<b>3.702</b>	<b>3.830</b>	<b>4.049</b>	<b>4.333</b>	<b>4.467</b>
<b>Fonpet</b>	<b>1.523</b>	<b>1.742</b>	<b>2.099</b>	<b>2.567</b>	<b>2.429</b>	<b>712</b>	<b>657</b>	<b>443</b>	-	<b>55</b>	<b>222</b>
<b>Primera Infancia</b>	-	-	<b>172</b>	<b>1.148</b>	-	<b>453</b>	<b>430</b>	<b>409</b>	-	-	-
<b>TOTAL SGP</b>	<b>55.894</b>	<b>63.280</b>	<b>69.259</b>	<b>80.140</b>	<b>74.710</b>	<b>86.548</b>	<b>94.773</b>	<b>104.134</b>	<b>108.433</b>	<b>122.102</b>	<b>130.800</b>

Fuente: DNP, Sistema de información y consulta de distribuciones de recursos territoriales "SICODIS". CHIP, Consolidador de Hacienda e Información Pública

### 2.2.2. Tributación y recaudo

Para el año 2019, el municipio de Ipiales tuvo un recaudo fiscal cercano a los 35.904 millones de pesos, cifra superior a la percibida durante el año 2016 a 2018 (Tabla 9). Los ingresos tributarios, durante el periodo 2016-2019, representaron alrededor del 80% del total de los ingresos fiscales. El impuesto predial unificado, y el impuesto de industria y comercio son los tributos más importantes que posee el municipio, aunque el primero es más relevante, en su conjunto representaron el 57.5% del total de los ingresos tributarios para el año 2019. Otros impuestos importantes son: el Impuesto sobre el servicio de alumbrado público, la sobretasa a la gasolina, y el impuesto de avisos, tableros y vallas. Es importante destacar que los ingresos fiscales crecen durante los años 2016-2017 y 2018-2019, sin embargo, para el periodo 2017-2018 existe una reducción representada en la mayoría de los tributos, especialmente en el de industria y comercio y el impuesto de avisos, tableros y vallas.

**Tabla 9.** Ipiales. Información financiera respecto al valor recaudado producto del pago de tributos fiscales. 2016 – 2019 (pesos corrientes)

Cuenta	Denominación	2016	2017	2018	2019
<b>41</b>	<b>Ingresos fiscales</b>	<b>19.861.896.000</b>	<b>34.130.174.439</b>	<b>32.221.839.930</b>	<b>35.904.249.952</b>
<b>4105</b>	<b>Tributarios</b>	<b>16.632.688.000</b>	<b>28.458.494.853</b>	<b>25.521.466.636</b>	<b>28.596.281.515</b>
410507	Impuesto predial unificado	4.159.393.000	13.301.042.165	10.833.090.255	12.514.460.852
410508	Impuesto de industria y comercio	6.083.690.000	7.980.711.584	7.698.317.567	8.123.929.448
410515	Impuesto de espectáculos públicos	19.000.000	27.109.000	15.732.000	105.275.430
410519	Impuesto de delinea urbana, estudios y aprobación	317.715.000	646.008.306	615.788.836	596.466.469
410521	Impuesto de avisos, tableros y vallas	863.173.000	975.685.986	1.146.366.320	1.170.756.759
410526	Impuesto a degüello de ganado mayor	924.000			
410527	Impuesto a degüello de ganado menor			4.415.625	21.097.888
410533	Impuesto sobre vehículos automotores	424.955.000	513.253.388	524.733.406	658.517.354
410535	Sobretasa a la gasolina	1.624.431.000	1.780.290.000	1.560.008.000	1.898.167.000
410542	Impuesto por la ocupación de vas	195.000	161.000	123.000	
410545	Impuesto sobre el servicio de alumbrado publico	2.491.531.000	2.473.200.000	2.359.940.737	2.682.992.589
410558	Impuesto a publicidad exterior visual	18.314.000	54.238.322	35.680.249	76.421.743
410559	Impuesto de circulación y transito	94.781.000	79.340.150	59.621.277	73.120.970
410562	Sobretasa bomberil	534.586.000	627.454.952	667.649.364	675.075.012
<b>4110</b>	<b>No tributarios</b>	<b>5.113.450.000</b>	<b>6.437.456.033</b>	<b>7.470.602.759</b>	<b>8.934.587.444</b>
411001	Tasas	13.908.000			87.572.000

411002	Multas	1.173.913.000	1.681.412.888	1.381.207.675	1.767.338.871
411003	Intereses	961.899.000	783.901.058	1.684.322.006	1.473.208.794
411004	Sanciones	84.739.000	121.657.238	131.606.925	257.975.128
411015	Inscripciones	2.276.000			28.719.000
411017	Formularios y especies valoradas	150.144.000	137.095.944	64.031.436	57.669.636
411027	Estampillas	1.231.395.000	1.884.978.223	2.232.759.728	2.340.348.575
411028	Patentes	47.155.000			
411032	Publicaciones	15.929.000			
411034	Derechos de tránsito	159.986.000	218.749.059	396.554.097	321.997.657
411046	Licencias	263.098.000	142.387.628	107.452.850	164.809.200
411054	Matriculas de vehículos	11.286.000	9.792.200	49.577.250	78.086.050
411057	Placas de vehículos	25.749.000	18.459.300	19.381.850	38.621.600
411058	Traspaso de vehículos	44.038.000	56.907.650	59.769.480	113.668.800
411061	Contribuciones	34.671.000	593.935.916	128.049.151	1.099.224.273
411072	Renta del monopolio de juegos de suerte y azar	488.222.000	358.800.125	389.130.989	391.854.294
411090	Otros ingresos no tributarios	405.042.000	429.378.804	826.759.322	713.493.567
<b>4195</b>	<b>Devoluciones Y Descuentos</b>	<b>(1.884.242.000)</b>	<b>(765.776.447)</b>	<b>(770.229.465)</b>	<b>(1.626.619.007)</b>

**Fuente:** CHIP, Consolidador de Hacienda e Información Pública

### 2.2.3. Empleo y desempleo

El análisis laboral para el municipio de Ipiales se realiza con información suministrada por la Fuente de Información Laboral de Colombia – FILCO -, quien suministra información relevante del mercado laboral desagregado de forma municipal. Cabe destacar que aunque existe la Gran Encuesta Integrada de Hogares (GEIH) del DANE que proporciona mayor información en cuanto al empleo y desempleo, por razones de cobertura, solamente es realizada para las principales ciudades del país, lo cual limita su uso en esta ciudad.

Un indicador relevante en el mercado de trabajo refiere a la habitualidad, es decir, es la condición de una persona de permanecer como ocupado formal habitual. El hecho de mantener cotizaciones mensuales continuas o discontinuas al sistema de seguridad social en el año (doce meses). La persona puede cotizar con distintas empresas como asalariado, o como independiente o como trabajador en oficios domésticos.

Así, inicialmente se analizará el mercado laboral con los trabajadores cotizantes al sistema general de seguridad social (pensión y/o salud). En el caso de que la persona realice más de una cotización en el mismo mes de referencia, ya sea con uno o varios aportantes se

prioriza el empleo principal que está definido como aquel por el cual cotiza con el mayor salario básico mensual (FILCO, 2019).

En la tabla 10, se observa que el año donde hay un mayor aporte a la seguridad social es el 2015 (11.124 cotizantes anual promedio). Sin embargo, cuando la contribución es por sexo, se observa que el año donde más cotizaron los hombres fue el 2.014, con un 53,5% de participación frente al total de los aportes de ese mismo año. En cuanto a las mujeres, el año donde se observa una mayor cotización, respecto a los hombres, fue el 2011 con el 50.7% del total de aportes al sistema de seguridad social. En todo caso, durante el periodo analizado los trabajadores cotizantes se incrementaron.

**Tabla 10.** Ipiales. Trabajadores cotizantes al sistema general de seguridad social (promedio mensual). 2010 – 2016

<b>Año</b>	<b>Hombres</b>	<b>Mujeres</b>	<b>Sin reporte de sexo</b>	<b>Total</b>
<b>2010</b>	3942	3827	2	7771
<b>2011</b>	4088	4206	2	8296
<b>2012</b>	4272	4281	2	8554
<b>2013</b>	4777	4394	3	9174
<b>2014</b>	5506	4774	2	10282
<b>2015</b>	5846	5277	1	11124
<b>2016</b>	5827	5073	3	10903

**Fuente:** DNP. Teridata - Ministerio del trabajo. Fuente de Información Laboral en Colombia -FILCO

Por otra parte, en la tabla 11 se presenta la distribución de la población económicamente activa (PEA), entendiendo que la PEA son las personas en edad de trabajar, que trabajan o están buscando empleo (DANE, s.f.), de esta manera; se tiene que para el municipio de Ipiales la PEA<sup>2</sup> para el año 2018 asciende a 48.425, de los cuales el 61% son hombres y el 39% mujeres.

<sup>2</sup> La información de mercado laboral para los municipios no capitales de departamento depende de la exploración de datos censales. Para el caso de Ipiales, la única información que se obtiene sobre PEA, PO, PD, se obtuvo para el año 2018 con el Censo Nacional de Población y Vivienda (CNPV), por lo que la información corresponde al registro censal. Cabe destacar que la Gran Encuesta Integrada de Hogares (GEIH) no captura información para los municipios diferente a Pasto, en el caso de Nariño.

**Tabla 11.** Ipiales. Empleo y desempleo. 2018 (población censal)

<b>Actividad realizada</b>	<b>Hombre</b>	<b>Mujer</b>	<b>Total</b>
Población económicamente activa (PEA)	<b>29.496</b>	<b>18.929</b>	<b>48.425</b>
Población ocupada	27.507	17.467	44.974
Población desocupada	1.989	1.462	3.451
Población económicamente inactiva	<b>13.057</b>	<b>28.242</b>	<b>41.299</b>
<b>Población en edad de trabajar</b>	<b>42.553</b>	<b>47.171</b>	<b>89.724</b>

Fuente: DANE. Redatam+SP Censo Nacional de Población y Vivienda 2018, Cálculos propios

Los ocupados -OC-, son aquellas personas que durante el período de referencia se encontraban en una de las siguientes situaciones: 1. Trabajó por lo menos una hora remunerada en dinero o en especie en la semana de referencia. 2. Los que no trabajaron la semana de referencia, pero tenían un trabajo. 3. Trabajadores familiares sin remuneración que trabajaron en la semana de referencia por lo menos 1 hora. (DANE, s.f.). Como se observa en la tabla 12, los OC para el año de estudio (2018) asciende a 44.974 personas lo que corresponde al 93% de la PEA. En cuanto a los OC por sexo, se evidencia que existen más hombres que mujeres que desempeñan alguna actividad, 61% de hombres ocupados frente a un 39% de mujeres ocupadas. Luego, este dato es un *proxy* respecto a las brechas de género que encuentran las mujeres para acceder al mercado de trabajo.

**Tabla 12.** Ipiales. Población en edad de trabajar. Actividad realizada. 2018 (población censal)

<b>Actividad realizada</b>	<b>Hombre</b>	<b>Mujer</b>	<b>Total</b>
<b>Población Ocupada - PO</b>	<b>27.507</b>	<b>17.467</b>	<b>44.974</b>
Trabajó por lo menos una hora en una actividad que le generó algún ingreso	25.696	16.309	42.005
Trabajó o ayudó en un negocio por lo menos una hora sin que le pagaran	463	291	754
No trabajó, pero tenía un empleo, trabajo o negocio por el que recibe ingresos	1.348	867	2.215

**Fuente:** DANE. Redatam+SP Censo Nacional de Población y Vivienda 2018

La población desocupada (Tabla 13), hace referencia a aquella población que buscó o está buscando empleo. En el caso de Ipiales, el total de la población desocupada es de 3.451, lo que representa es un 7% de la PEA. En este caso, al igual que los OC, se demuestra

que la mayoría de personas desocupadas son hombres, 58% frente a un 42% de mujeres. Sin embargo, cuando el indicador de desocupados se calcula con referencia a la PEA se obtiene que la tasa de desempleo es mayor para mujeres (7,7%) que hombres (6,7%), lo que está relacionado con las tendencias internacionales que aseguran que las mujeres tienen una mayor probabilidad de estar desocupadas debido a restricciones del mercado de trabajo (Kabeer, 1999).

**Tabla 13.** Ipiales. Población desocupada. 2018 (población censal)

<b>Actividad realizada</b>	<b>Hombre</b>	<b>Mujer</b>	<b>Total</b>
<b>Población desocupada</b>	<b>1.989</b>	<b>1.462</b>	<b>3.451</b>
Busco trabajo	1.989	1.462	3.451

**Fuente:** DANE. Redatam+SP Censo Nacional de Población y Vivienda 2018

Otra población importante de analizar es la población económicamente inactiva (PEI), la cual hace reseña a todas las personas en edad de trabajar que en la semana de referencia no participan en la producción de bienes y servicios porque no necesitan, no pueden o no están interesadas en tener actividad remunerada. (DANE, s.f.). En cuanto a esta población, la tabla 14 presenta que 41.299 personas se encuentran inactivas, de las cuales 28.242 son mujeres y 13.057 hombres. Sin embargo, y en correspondencia con las barreras que encuentra la mujer para acceder al mercado de trabajo, es claro que las actividades de trabajo doméstico y de cuidado no remunerado están a cargo de ellas, pues en Ipiales se evidencia una gran brecha en el marco de los oficios del hogar.

**Tabla 14.** Ipiales. Población económicamente inactiva. 2018 (población censal)

<b>Actividad realizada</b>	<b>Hombre</b>	<b>Mujer</b>	<b>Total</b>
<b>Población económicamente inactiva</b>	<b>13.057</b>	<b>28.242</b>	<b>41.299</b>
Vivió de jubilación, pensión o renta	574	371	945
Estudió	8.700	8.843	17.543
Realizó oficios del hogar	410	16.571	16.981
Está incapacitado(a) permanentemente para trabajar	744	701	1.445
Estuvo en otra situación	1.994	1.129	3.123
No informa	635	627	1.262

**Fuente:** DANE. Redatam+SP Censo Nacional de Población y Vivienda 2018

## 2.3. Información educativa

La educación se define como un proceso de formación permanente, personal cultural y social que se fundamenta en una concepción integral de la persona humana, de su dignidad, de sus derechos y de sus deberes (MinEducación, s.f). de esta manera, el sistema educativo colombiano lo conforman: la educación inicial, la educación preescolar, la educación básica (primaria cinco grados y secundaria cuatro grados), la educación media (dos grados y culmina con el título de bachiller), y la educación superior.

En términos educativos, se analizarán asistencia educativa, número de instituciones educativas por nivel de escolaridad y número de estudiantes tanto para educación primaria, secundaria y media como para educación superior.

### 2.3.1. Educación Preescolar, Básica y Media

En 2010, para el nivel de preescolar se registró un total de 2.324 matriculados (tabla 15), de estos, el 8,3% fueron atendidos en el grado de prejardín y jardín, 93.4% en transición. En el año 2018, este mismo grado escolar presentó un total de 2.382 estudiantes, de estos, el 21,7% fueron atendidos en el grado de prejardín y jardín, 78,3% en transición

**Tabla 15.** Ipiales. Estudiantes según nivel educativo. 2010-2018

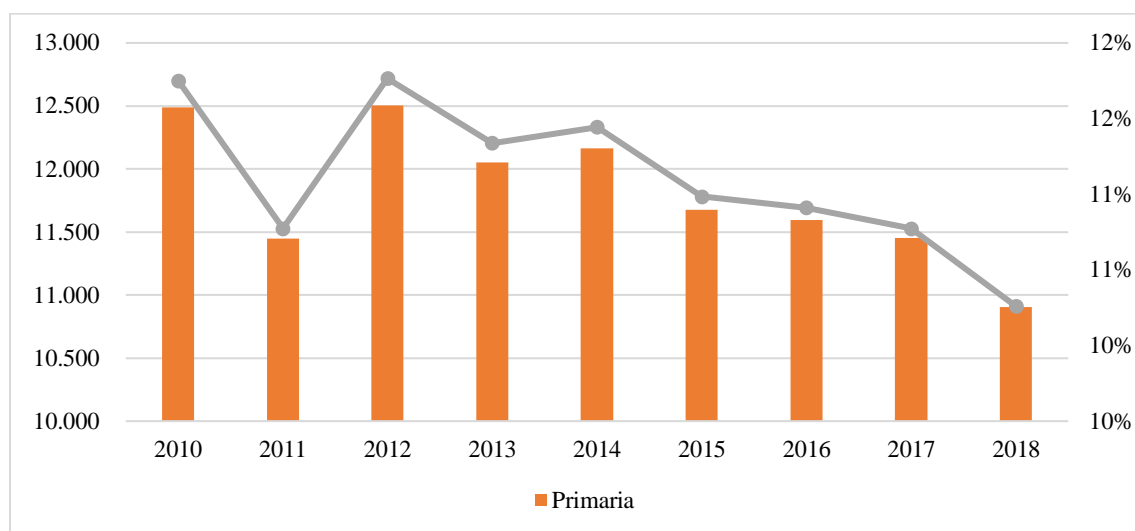
Año	Jardín - Prejardín		Transición		Primaria		Secundaria		Media	
	Hombre	Mujer	Hombre	Mujer	Hombre	Mujer	Hombre	Mujer	Hombre	Mujer
2010	95	99	1113	1017	6243	6246	4482	4702	1709	1900
2011	149	159	1081	1063	5980	5470	4382	4605	1693	1738
2012	251	250	1144	1121	6413	6091	4245	4262	1469	1500
2013	114	126	1131	1100	6209	5841	4427	4610	1422	1640
2014	187	197	1043	971	6302	5861	4653	4722	1562	1871
2015	171	163	1010	1005	6082	5593	4506	4660	1706	2084
2016	186	209	948	932	5997	5599	4601	4640	1846	2127
2017	202	196	947	924	5878	5573	4703	4771	1923	1988
2018	242	277	930	933	5614	5290	4577	4673	1988	2069

**Fuente:** Sistema integrado de Matricula de Educación Preescolar, Básica y Media - SIMAT; MEN-Sistema Nacional de Información de Educación Básica - Directorio Único de Establecimientos educativos - DUE.

Respecto al año donde se registró mayor crecimiento en matrículas en preescolar fue el año 2012, prejardín y jardín con 501 inscritos, seguido del grado de transición que registró 2265 matriculados

Para el nivel educativo de básica primaria se registró un total de 106.282 matriculados en la sumatoria del periodo analizado (2010-2018), donde la mayor participación de estudiantes se dio en los años 2010 y 2012 (11,8%) respectivamente (gráfico 5). El año que tuvo una menor contribución al total de las matrículas del periodo analizado fue el año 2018, con 10.3%. A pesar de ello, como se percibe en la gráfica, la tendencia en el total de matrículas desde el año 2014 en adelante ha sido decreciente.

**Gráfico 5.** Ipiales. Número de matriculados en básica primaria y contribución relativa sobre el total de matrículas del periodo. 2010-2018



**Fuente:** Sistema integrado de Matricula de Educación Preescolar, Básica y Media - SIMAT; MEN-Sistema Nacional de Información de Educación Básica - Directorio Único de Establecimientos educativos - DUE. Cálculos propios

Durante el periodo analizado (2010-2018), el nivel de básica secundaria registró un total de 82.221 matriculados. De acuerdo con la tabla 16, la mayor participación de alumnos se observó en los años 2014 y 2017 (11.4% y 11,5%), seguido de los años 2010, 2016 y 2018 (11.2%, 11,2% y 11,3%, respectivamente).

**Tabla 16.** Ipiales. Estudiantes matriculados secundaria. 2010-2018

Año	Secundaria		Total
	Hombre	Mujer	
2010	4482	4702	9184
2011	4382	4605	8987
2012	4245	4262	8507
2013	4427	4610	9037
2014	4653	4722	9375
2015	4506	4660	9166
2016	4601	4640	9241
2017	4703	4771	9474
2018	4577	4673	9250

**Fuente:** Sistema integrado de Matricula de Educación Preescolar, Básica y Media - SIMAT; MEN-Sistema Nacional de Información de Educación Básica - Directorio Único de Establecimientos educativos - DUE.

Un dato importante para analizar en la tabla anterior, es que en el municipio de Ipiales hay más mujeres matriculadas que hombres (40576 hombres frente a 41645 mujeres). El año donde mayor participación se observó de los hombres y mujeres fue en el 2017 (4703 y 4.771 matriculados) y donde existió menos matriculados fue en el año 2012 (4245 hombre y 4.262 mujeres matriculadas).

De esta misma manera, en el periodo analizado, el nivel de media registró un total de 32.335 matriculados (tabla 17). La mayor participación se observó en el año 2018 con el 12,6%, seguido del año 2016 y 2017 con 12,3% y 12,1%, respectivamente; mientras que la menor participación se registró en años 2012 (9,2%) y 2013 (9,5%). En cuanto a la participación por sexo, el año donde mayor participación existió por parte de las mujeres fue en el año 2016 y para los hombres fue en el año 2018. En el año 2012 se evidencia menor matricula de mujeres y el 2013 fue para los hombres. A pesar de ello, al igual que en la secundaria, las mujeres tienen una mayor presencia en valores absolutos respecto a los hombres.

Dado lo anterior, en cuanto a matrícula por niveles educativos, es evidente que para el municipio de Ipiales existen más estudiantes en el nivel de primaria (con edades entre los 7 y 11 años y que cursan grado primero, segundo, tercero, cuarto o quinto), seguido de

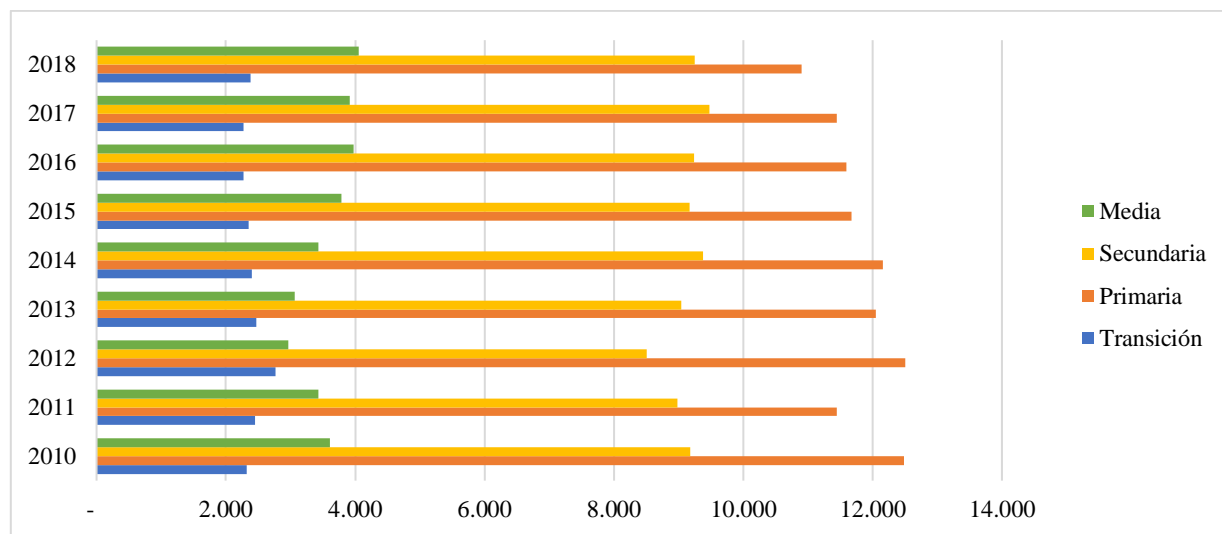
secundaria (edades de 12 a 15 años y que cursan los grados sexto, séptimo, octavo y noveno) y media (edades de 16 y 17 años y que cursan los grados décimo u once), por último se encuentra el grado transición comprendido por prejardín, jardín y transición (grafico 6)

**Tabla 17.** Ipiales. Estudiantes matriculados en media. 2010-2018

Año	Media	
	Hombre	Mujer
2010	1709	1900
2011	1693	1738
2012	1469	1500
2013	1422	1640
2014	1562	1871
2015	1706	2084
2016	1846	2127
2017	1923	1988
2018	1988	2069

**Fuente:** Sistema integrado de Matricula de Educación Preescolar, Básica y Media - SIMAT; MEN-Sistema Nacional de Información de Educación Básica - Directorio Único de Establecimientos educativos - DUE.

**Gráfico 6.** Ipiales. Estudiantes matriculados en transición, primaria, secundaria y media. 2010-2018



**Fuente:** Sistema integrado de Matricula de Educación Preescolar, Básica y Media - SIMAT; MEN-Sistema Nacional de Información de Educación Básica - Directorio Único de Establecimientos educativos - DUE.

A nivel de instituciones por nivel educativo, en el año 2017 el municipio de Ipiales cuenta con más instituciones de básica primaria, dato que se puede observar la tabla 18, tendencia que se mantiene para los años 2018 y 2019. La educación inicial (transición), para el mismo periodo de estudio, es el segundo nivel de educación con un mayor número de establecimientos.

**Tabla 18.** Ipiales. Establecimientos educativos según nivel educativo. 2017 - 2019

Nivel escolar	2017	2018	2019
	41	41	63
Básica primaria	86	77	85
Básica Secundaria	30	18	30
Media	26	7	28

**Fuente:** Ministerio de Educación Nacional - Datos Abiertos

Una característica importante en cuanto a las instituciones de nivel educativo tiene que ver con el tipo de institución – Oficial, No Oficial-. De esta manera, como se muestra en la tabla 19, existen más instituciones oficiales que no oficiales. Las instituciones oficiales presentan un mayor número para el año 2018 con 172 instituciones, dato que disminuye en el 2019. A nivel de este tipo de institución, por nivel escolar se observa que para el año 2019 la básica primaria tenía un 44% sobre el total de este año, mientras que el año donde el porcentaje fue más bajo fue en el 2018. Para el 2017, existió mayor número de instituciones no oficiales dato que disminuye para el 2018

**Tabla 19.** Ipiales. Establecimientos educativos oficiales y no oficiales. 2017 - 2019

Nivel escolar	2017		2018		2019	
	Oficial	No oficial	Oficial	No oficial	Oficial	No oficial
Preescolar	18	23	18	23	52	11
Básica primaria	68	18	57	20	76	9
Básica Secundaria	22	8	15	3	22	8
Media	19	7	6	1	22	6

**Fuente:** Ministerio de Educación Nacional - Datos Abiertos

La ubicación de las instituciones de educación juega un papel importante en el número de estas mismas. A nivel urbano existen más instituciones de preescolar, básica primaria,

básica secundaria y media, teniendo en cuenta que están incluidas las instituciones oficiales y no oficiales. Sin embargo, es muy importante el número de instituciones a nivel rural, lo cual evidencia la existencia de instituciones con todos los niveles educativos, sedes y escuelas unitarias. (Tabla 20)

**Tabla 20.** Ipiales. Establecimientos educativos urbanos y rurales. 2017 - 2019

Nivel escolar	2017		2018		2019	
	Urbana	Rural	Urbana	Rural	Urbana	Rural
Preescolar	35	6	35	6	26	37
Básica primaria	33	53	35	42	24	61
Básica Secundaria	20	10	11	7	20	10
Media	18	8	5	2	18	10

Fuente: Ministerio de Educación Nacional - Datos Abiertos

### 2.3.2. Educación Superior

La tabla 21 contiene el número de instituciones de educación superior IES, además del total de estudiantes matriculados por año. Frente al primer ítem, se observa que los años donde más IES hicieron presencia en el municipio fueron el 2011, 2012 y 2017; sin embargo, frente al total de estudiantes matriculados, el año donde presentaron más matriculados fue en el 2010 con 4.443 personas.

Es importante destacar que, a nivel de sexo, el periodo 2014-2019 formó más mujeres que hombres (159, 449, 841, 535, 538 y 401, respectivamente) mientras que para los años 2010 a 2013 los hombres lideraron las matrículas (2.396, 2.105, 2.289 y 2.066, respectivamente).

Ipiales cuenta con la presencia de diferentes universidades de orden regional y nacional, públicas y privadas que imparten diferentes programas de educación superior (desde técnicos, tecnólogos y carreras profesionales). Es así como el mayor número de matriculados en IES de orden público se encuentran en el Servicio Nacional De Aprendizaje-SENA-, seguido de la Universidad de Nariño. En cuanto a IES privadas, la Corporación Unificada Nacional de Educación Superior-CUN- encabeza la lista con mayor número de

matriculados, seguido de Fundación Universitaria San Martín y Corporación Universitaria Remington (Tabla 22)

**Tabla 21.** Ipiales. Información de educación superior. Instituciones educativas y total matriculas por año. 2010-2019

<b>Año</b>	<b>Total IES</b>	<b>Total estudiantes matriculados</b>
2010	7	4.443
2011	8	4.016
2012	8	4.257
2013	7	3.824
2014	5	268
2015	7	892
2016	7	1.288
2017	8	958
2018	7	1.039
2019	7	764

**Fuente:** Mineducación. Snies.

**Tabla 22.** Ipiales. Instituciones educativas total matriculas por año. 2010-2019

<b>Institución de educación superior</b>	<b>Número de matriculados</b>
Corporación Unificada Nacional de Educación Superior-CUN-	3.946
Corporación Universitaria Autónoma de Nariño -AUNAR-	476
Corporación Universitaria Remington	1.854
Escuela Superior de Administración Pública-ESAP-	304
Fundación Universitaria Católica del Norte	16
Fundación Universitaria San Martín	2.978
Pontificia Universidad Javeriana	-
Servicio Nacional De Aprendizaje-SENA-	9.260
Universidad de Nariño	2.195
Universidad Mariana	637
Corporación Regional De Educación Superior -CRES- de Cali	53
Universidad del Quindío	7
Universidad El Bosque	2
Universidad Santiago de Cali	4
Universidad Tecnológica de Pereira - UTP	17

**Fuente:** Mineducación. Snies.

## 2.4. Información en materia del sistema de salud

El sistema de salud está relacionado con las instituciones y actores que desarrollar actividades tendientes a prevenir y controlar enfermedades; en este sentido, tener un adecuado sistema de salud a nivel territorial se constituye en una aproximación al proceso de bienestar social no solo a nivel individual sino del grupo poblacional.

Al analizar la tabla 22, es claro que el municipio de Ipiales cuenta con una red de prestación de servicios de salud que para el año 2019 integra a dos hospitales, siete centros de salud, siete puestos de salud, cinco IPS, y una asociación de cabildos, lo que suma 21 prestadores de salud en el municipio; cifra que comparada con el año 2010, establece que el número de instituciones de salud crecieron en cinco. A pesar de ello, desde el año 2016 los 21 prestadores de servicios de salud se han mantenido.

Por otra parte, frente al número de afiliados al sistema de salud, durante el periodo 2017 – 2020, se encuentra un crecimiento del total de personas afiliadas, pasando de 123.775 a 126.507 (Tabla 43). Evidentemente, son más las personas que se encuentran en el régimen subsidiado, con una relación de 3 a 1 respecto al régimen contributivo durante los años 2017 – 2019; no obstante, para el año 2020 la relación creció a 4 a 1, tendencia que se relaciona con una reducción de los aportantes contributivos entre los años 2019-2020.

Tendencia similar se observa cuando se analizan los datos diferenciados por sexo. Tanto hombres como mujeres tienen una tendencia creciente en la afiliación al sistema de salud, en ambos sexos hay una mayor vinculación con el régimen subsidiado, mientras que la afiliación en el régimen contributivo decreció en el último periodo. Sobre el total de afiliados al sistema de salud, la mayoría son mujeres, situación que para el año 2020 identifico a 66.300 mujeres frente a los 60.207 (Tabla 25); a pesar de ello, para el mismo año, y frente al régimen contributivo, fueron más los hombres (13.944) que las mujeres (13.603).

**Tabla 23.** Ipiales. Centros de salud, clínicas y hospitales. 2010-2020

<b>Entidad</b>	<b>2010</b>	<b>2013</b>	<b>2016</b>	<b>2019</b>	<b>2020</b>
Asociación de Cabildos Indígenas Zona Ipiales	X	X	X	X	X
Centro de Salud Con Camas La Victoria	X	X	X	X	X
Centro de Salud El Charco	X	X	X	X	X
Centro de Salud Las Cruces	X	X	X	X	X
Centro de Salud Puenes	X	X	X	X	X
Centro de Salud Yaramal	X	X	X	X	X
Centro de Salud Yerbabuena	X	X	X	X	X
Centro Local San Vicente	-	X	X	X	X
Institución Prestadora de Servicios de Salud Indígena Guáitara	X	X	X	X	X
Institución Prestadora de Servicios de Salud Indígena Guáitara - Centro	-	X	X	X	X
Ips Indígena Mallamas	-	X	X	X	X
Puesto de Salud Chaguaipe	X	X	X	X	X
Puesto de Salud Cutuaquer	X	X	X	X	X
Puesto de Salud Jardines de Sucumbíos	-	X	X	X	X
Puesto de Salud Las Lajas	X	X	X	X	X
Puesto de Salud Loma de Zuras	X	X	X	X	X
Puesto de Salud San Juan	X	X	X	X	X
Puesto de Salud Teques	X	X	X	X	X
E.S.E. Hospital Civil de Ipiales	X	X	X	X	X
Ips Municipal	X	X	X	X	X
Hospital 1B de Ipiales	-	-	X	X	X
<b>Total</b>	16	20	21	21	21

**Fuente:** Instituto departamental de Salud de Nariño - IDSN - Ministerio de Salud - Registro Especial de Prestadores de Servicios de Salud - REPS

**Tabla 24.** Ipiales. Número de afiliados al sistema de salud. 2017-2020

<b>Año</b>	<b>Total contributivo</b>	<b>Total excepción</b>	<b>Total subsidiado</b>	<b>Total afiliados</b>	<b>Población Afiliada al SGSSS Según Régimen y Sexo</b>							
					<b>Mujeres</b>				<b>Hombres</b>			
					<b>Contributivo</b>	<b>Excepción</b>	<b>Subsidiado</b>	<b>Total Mujeres</b>	<b>Contributivo</b>	<b>Excepción</b>	<b>Subsidiado</b>	<b>Total Mujeres</b>
2017	27.794	2.446	93.535	123.775	13.677	1.408	49.803	64.888	14.117	1.038	43.732	58.887
2018	28.004	2.402	94.429	124.835	13.807	1.379	50.368	65.554	14.197	1.023	44.061	59.281
2019	29.343	2.330	94.633	126.306	14.392	1.341	50.495	66.228	14.951	989	44.138	60.078
2020	27.547	2.334	96.626	126.507	13.603	1.370	51.327	66.300	13.944	964	45.299	60.207

**Fuente:** Instituto departamental de Nariño - IDSN

## 2.5. Información en materia de potenciales sufragantes

De acuerdo con la información de la Registraduría Nacional del Estado Civil, durante los dos últimos periodos electivos, el censo electoral creció de 90.473 personas a 97.396 votantes (Tabla 26). Este comportamiento fue igual para hombres y mujeres, aunque los hombres tuvieron una tasa mayor de crecimiento (8.0% frente a las mujeres que fue de 7.3%).

**Tabla 25.** Ipiales. Censo electoral. 2015 - 2019

<b>Año</b>	<b>Hombres</b>	<b>Mujeres</b>	<b>Total</b>
2015	47.285	43.188	90.473
2019	51.050	46.346	97.396

**Fuente:** Registraduría Nacional del Estado Civil

## CONCLUSIONES

Una vez realizado el estudio económico del municipio de Ipiales, frente al tema de información demográfica, es evidente que existe un bono demográfico que se relaciona con reducciones en las tasas de crecimiento de la natalidad, pero también con las mayores tasas de mortalidad. A pesar de ello, es claro que el gobierno municipal debe aprovechar este momento para generar fortalecer el gasto público destinado a satisfacer demandas sociales (educación, salud, proyectos productivos, empleo e ingresos) de la población en edad productiva. Además, es una oportunidad para la articulación institucional (Academia, Estado, Empresa), en búsqueda de dinamizar la economía territorial y el desarrollo social.

A pesar de una relativa estabilidad en las finanzas públicas del municipio, es claro que han existido variaciones no tendenciales respecto a las transferencias y los recursos tributarios. A pesar de ello, el municipio cuenta con una estabilidad que puede capitalizarse en mayor inversión productiva, aprovechando las ventajas comparativas y competitivas del municipio. En este sentido, trabajar en una mancomunidad binacional puede ser una estrategia que permita a Ipiales fortalecer su competitividad, productividad, con miras a lograr un real crecimiento económico y fortalecer el empleo.

El mercado de trabajo de la ciudad de Ipiales presenta brechas de género que se relacionan con las barreras que enfrentan las mujeres para vincularse al mercado laboral. Luego, se requiere de una política de mayor inclusión efectiva de esta población al trabajo. Reducir la tasa de desempleo en mujeres y fortalecer la corresponsabilidad en las actividades del hogar requiere de procesos sociales que vinculen políticas económicas con enfoque diferencial que busquen reducir la discriminación y segregación en el mercado laboral del municipio.

Frente a la situación de la educación superior, es necesario pensar en acuerdos que permitan fortalecer el acceso de jóvenes a estas instituciones. Desarrollar programas públicos que apoyen iniciativas productivas asociadas a los estudiantes universitarios puede ser un

pilar para el mejoramiento del empleo a partir del emprendimiento. Luego, articular actores sectoriales garantizaría la articulación Academia-Empresa-Estado, fundamental para implementación de este programa.

## Referencias

- Alcaldía de Ipiales. (2016). Plan de desarrollo 2016-2019, Ipiales capital de sur. Ipiales: Alcaldía de Ipiales.
- Contaduría General de la Nación. (). *Consolidador de Hacienda e Información Pública*.  
Obtenido en [https://www.chip.gov.co/schip\\_rt/index.jsf](https://www.chip.gov.co/schip_rt/index.jsf)
- DANE. (s.f.). *DANE*. Obtenido de [https://www.dane.gov.co/files/faqs/faq\\_ech.pdf](https://www.dane.gov.co/files/faqs/faq_ech.pdf)
- FILCO. (2019). *Trabajadores cotizantes al sistema general de seguridad social*.  
<http://filco.mintrabajo.gov.co/FILCO/faces/indicadores.jsf?nombre=Trabajadores+cotizantes+al+sistema+general+de+seguridad+social&ind=384>
- Gobernación de Nariño. (2016). Plan de desarrollo departamental, 2016-2019, Nariño corazón del mundo. Pasto: Gobernacion de Nariño.
- Kabeer, N. (1999). *The Conditions and Consequences of Choice: Reflections on the Measurement of Women's Empowerment*. UNRISD Discussion Paper No. 108, 49. Ginebra: Naciones Unidas.
- MinEducación. (s.f.). *Matrícula estadística educación preescolar, básica y media - EPBM*.  
Obtenido de <https://www.mineduccion.gov.co/portal/363297>:
- MinEducación. (2020). *Men\_matricula\_en\_educacion\_en\_preescolar, básica y media\_2018\_2019*. Obtenido en [https://www.datos.gov.co/Educacion/MEN\\_MATRICULA\\_EN\\_EDUCACION\\_EN\\_PREESCOLAR-B-SICA-Y-/sty3-c395](https://www.datos.gov.co/Educacion/MEN_MATRICULA_EN_EDUCACION_EN_PREESCOLAR-B-SICA-Y-/sty3-c395)
- MinEducación. (s.f.). *Ministerio de Educación Nacional*. Obtenido de <https://www.mineduccion.gov.co/portal/Preescolar-basica-y-media/>
- TerriData. (s.f.). *Sistemas de Estadísticas Territoriales*. Obtenido de <https://terridata.dnp.gov.co/index-app.html#/perfiles/52356>