

Encuesta Ritmo Empresarial

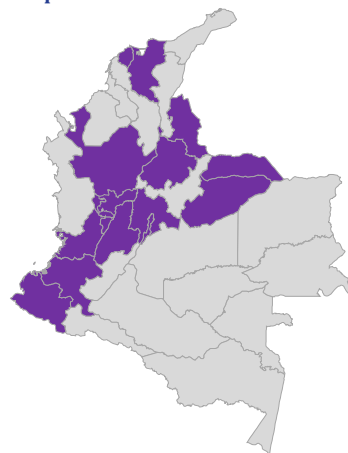
Jueves 9 de septiembre de 2021 | Informe #15



Cámara de Comercio de Cali

Grupo de Estudios Empresariales y de Competitividad

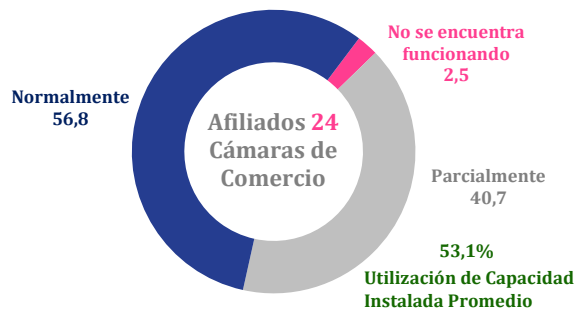
Mapa 1. Cobertura de la Encuesta Ritmo Empresarial según Departamentos de Colombia 2021-II



Fuente: ERE – Elaboración Cámara de Comercio de Cali

La Encuesta Ritmo Empresarial (ERE) es un instrumento que semestralmente se utiliza en la medición del pulso económico de las empresas y sus perspectivas de crecimiento, inversión y generación de empleo. En su decimoquinta aplicación, la ERE evaluó la percepción de 6.421 empresas afiliadas a 24 cámaras de comercio ubicadas en 15 departamentos del País, entre las que se encuentran las cinco principales ciudades: Bogotá, Medellín, Cali, Barranquilla y Bucaramanga (Mapa 1). [Clic aquí para ver el Visor de Datos de la Encuesta Ritmo Empresarial.](#)

Gráfico 1. Empresas (%) según funcionamiento actual (agosto 2021) respecto a la capacidad instalada – Afiliados 24 cámaras de comercio

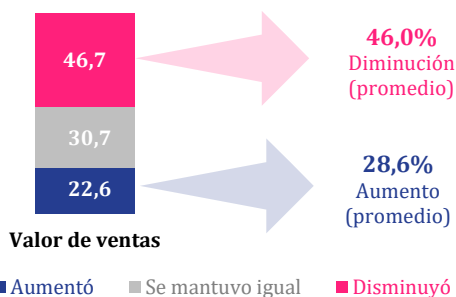


Fuente: ERE – Cálculos Cámara de Comercio de Cali

Entre las empresas afiliadas a las 24 cámaras de comercio, 56,8% informó que se encuentra funcionando con normalidad y 40,7% indicó estar operando parcialmente con una utilización de la capacidad instalada promedio de 53,1%. En contraste, 2,5% de las empresas reportó que no se encuentra funcionando (Gráfico 1).

En el Valle del Cauca, 57,8% de las empresas afiliadas a las cámaras de comercio indicó que está operando con normalidad, 39,3% parcialmente y 3,0% no se encuentra funcionando.

Gráfico 2. Empresas (%) según comportamiento de ventas y promedio (%) de variación de ventas I semestre 2021 frente a semestre anterior – Afiliados 24 cámaras de comercio



Fuente: ERE – Cálculos Cámara de Comercio de Cali

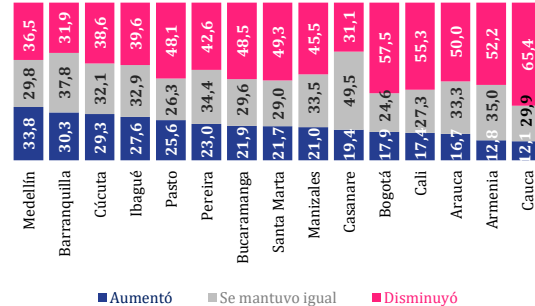
En el consolidado de las 24 cámaras de comercio, 22,6% de las empresas reveló que las ventas aumentaron durante la primera mitad de 2021 respecto al semestre inmediatamente anterior.

Las empresas que reportaron aumentos en el valor de las ventas indicaron que estas crecieron, en promedio, 28,6%. Mientras que las empresas que reportaron disminuciones en las ventas (46,7%) informaron un decrecimiento promedio de 46,0% (Gráfico 2).



En Medellín (33,8%), Barranquilla (30,3%) y Cúcuta (29,3%) se reportó el porcentaje más alto de empresas afiliadas a las cámaras de comercio de ciudades capitales que afirmaron haber aumentado el valor de sus ventas durante el primer semestre de 2021 frente al segundo semestre del 2020 (Gráfico 3). Cabe resaltar que el balance entre la proporción de empresas afiliadas que indicó aumentos en sus ventas y el que reportó disminuciones durante el mismo periodo fue negativo en las cámaras de comercio de las 15 ciudades capitales.

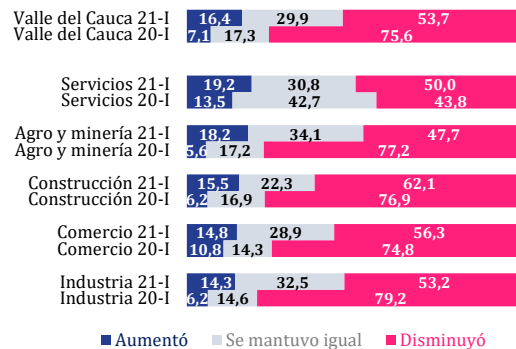
Gráfico 3. Empresas (%) según comportamiento de ventas I semestre de 2021 frente al semestre anterior - Afiliados cámaras de comercio 15 ciudades capitales



Fuente: ERE - Cálculos Cámara de Comercio de Cali

Entre las empresas afiliadas a las Cámaras de Comercio del Valle del Cauca (CCV), 16,4% indicó que el valor de sus ventas fue mayor durante el primer semestre de 2021 frente al semestre anterior. Mientras que este porcentaje fue 7,1% para el primer semestre de 2020, periodo donde iniciaron las medias y restricciones por la pandemia de Covid-19.

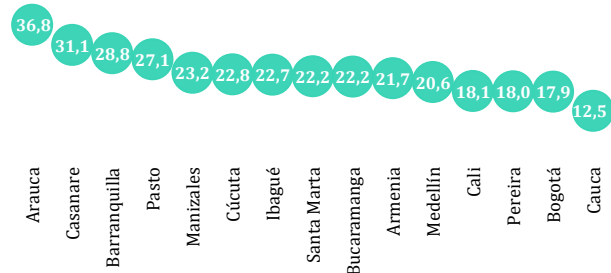
Gráfico 4. Empresas (%) según comportamiento de ventas I semestre frente a semestre anterior (2020 - 2021) sectores económicos - Afiliados CCV



Fuente: ERE - Cálculos Cámara de Comercio de Cali

Los sectores *servicios* (19,2%), *agro y minería* (18,2%) y *construcción* (15,5%) registraron la proporción más alta de empresas que indicaron crecimiento en sus ventas durante el primer semestre de 2021 respecto al semestre anterior (Gráfico 4).

Gráfico 5. Empresas (%) que realizaron inversiones* I semestre 2021 - Afiliados cámaras de comercio 15 ciudades capitales



Fuente: ERE - Cálculos Cámara de Comercio de Cali

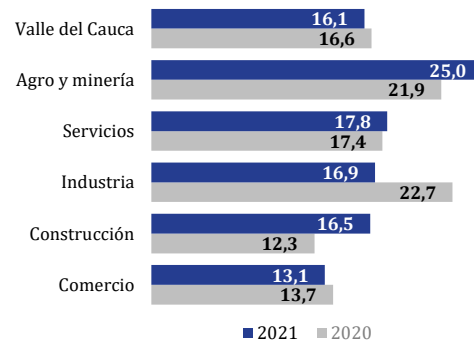
*Inversiones como adquisición de maquinaria, equipo o ampliación de la capacidad productiva

Entre las cámaras de comercio de ciudades capitales, Arauca (36,8%), Casanare (31,1%) y Barranquilla (28,8%) registraron el mayor porcentaje de empresas que indicaron haber realizado inversiones (adquisición de maquinaria, tecnología, etc.) durante el primer semestre de 2021 (Gráfico 5). En Cali, esta proporción fue 18,1%, inferior al reportado para el primer semestre de 2020 (19,5%).

Entre las empresas afiliadas a las CCV, 16,1% de las empresas indicó haber realizado inversiones durante la primera mitad de 2021, registro menor frente al del primer semestre de 2020 (16,6%).

Los sectores *agropecuario y minería* (25,0%) y *servicios* (17,8%) registraron el porcentaje más alto de empresas que reportaron haber realizado inversiones durante el primer semestre de 2021. Para los sectores *industria y comercio*, el porcentaje fue menor al registrado para el primer semestre de un año atrás (Gráfico 6).

Gráfico 6. Empresas (%) que realizaron inversiones I semestre (2020 - 2021) - sectores económicos - Afiliados CCV

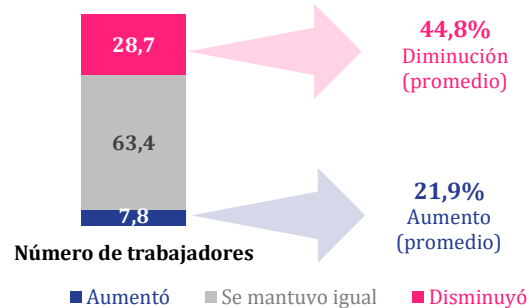


Fuente: ERE - Cálculos Cámara de Comercio de Cali

En el consolidado de las 24 cámaras de comercio, 28,7% de las empresas informó que el número de trabajadores disminuyó durante el primer semestre de 2021 respecto al segundo semestre de 2020. Las empresas que reportaron disminución en su fuerza laboral indicaron una reducción promedio de 44,8%.

En contraste, 7,8% de las empresas encuestadas reportó haber aumentado el número de trabajadores en el mismo periodo e indicaron que este aumento fue 21,9%, en promedio (Gráfico 7).

Gráfico 7. Empresas (%) según comportamiento del número de trabajadores y promedio (%) de variación de trabajadores I semestre 2021 frente a semestre anterior - Afiliados 24 cámaras de comercio

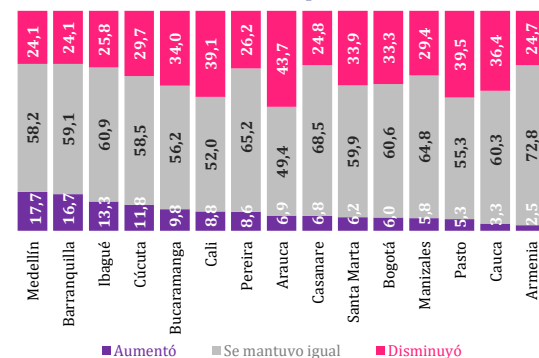


Fuente: ERE - Elaboración Cámara de Comercio de Cali

El balance entre el porcentaje de empresas que indicó incrementos en el número de trabajadores y el porcentaje que reportó disminuciones fue negativo en las cámaras de comercio de las quince ciudades capitales durante el primer semestre de 2021.

En Arauca (43,7%), Pasto (39,5%) y Cali (39,1%) se evidenciaron los porcentajes más altos de empresas afiliadas a las cámaras de comercio que redujeron el número de trabajadores durante la primera mitad de 2021 frente al semestre anterior (Gráfico 8).

Gráfico 8. Empresas (%) según comportamiento del número de trabajadores - I semestre 2021 frente al semestre anterior - Afiliados cámaras de comercio 15 ciudades capitales



Fuente: ERE - Elaboración Cámara de Comercio de Cali

Ritmo Exportador

Jueves 9 de septiembre de 2021 | Informe #15

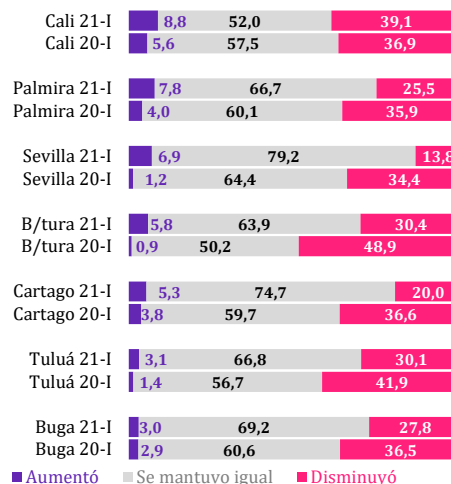


Cámara de Comercio de Cali

Grupo de Estudios Empresariales y de Competitividad

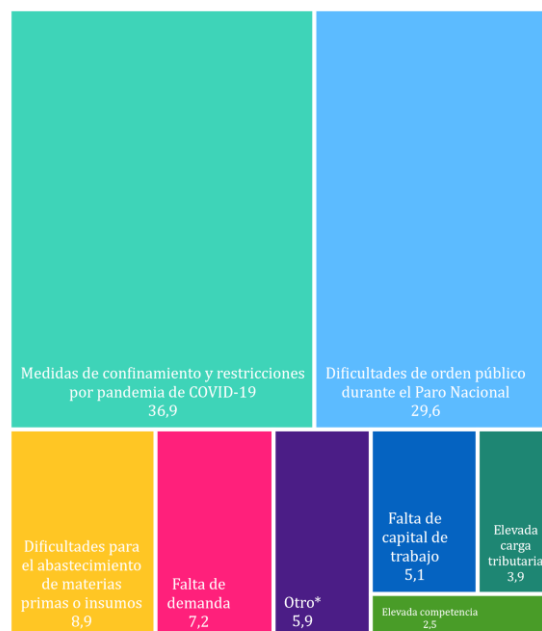
Entre las empresas afiliadas a las CCV, Cali (8,8%) registró el porcentaje más alto de empresas que indicó haber aumentado el número de trabajadores durante el primer semestre de 2021 frente al segundo semestre de 2020, seguido por Palmira (7,8%) y Sevilla (6,9%). No obstante, en Cali, 39,1% de las empresas reveló disminuciones en el número de trabajadores durante el primer semestre de 2021, cifra superior a la reportada en igual periodo de 2020 (36,9%) (Gráfico 9).

Gráfico 9. Empresas (%) según comportamiento del número de trabajadores - I semestre 2021 frente a semestre anterior - Afiliados CCV



Fuente: ERE - Cálculos Cámara de Comercio de Cali

Gráfico 10. Empresas (%) según principal obstáculo a la competitividad I semestre 2021 - Afiliados 24 cámaras de comercio



Fuente: ERE - Cálculos Cámara de Comercio de Cali

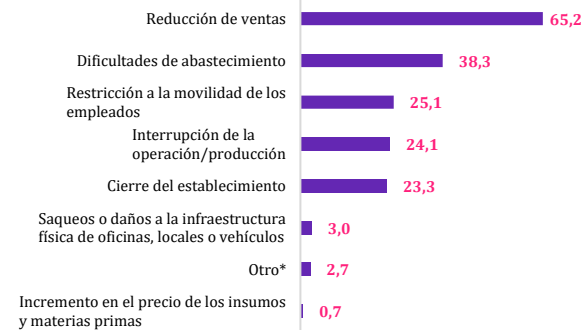
*Ningún problema, tasa de cambio, escasez de trabajadores calificados, etc.

Las medidas de confinamiento y restricciones por la pandemia de COVID-19 (36,9%) fue el principal obstáculo a la competitividad reportado por las empresas afiliadas a las 24 cámaras de comercio durante el primer semestre de 2021 (Gráfico 10).

En el Valle del Cauca, las dificultades de orden público durante el Paro Nacional fue el principal obstáculo a la competitividad del 55,8% de las empresas afiliadas a las cámaras de comercio.

Para el consolidado de las 24 cámaras de comercio, 65,2% de las empresas reveló que se vieron afectadas sus ventas durante la crisis social del país en el primer semestre de 2021, 38,3% de las empresas manifestó dificultades para el abastecimiento, 25,1% presentó restricciones a la movilidad de sus empleados y 24,1% fueron afectadas con la interrupción de su operación o producción (Gráfico 11).

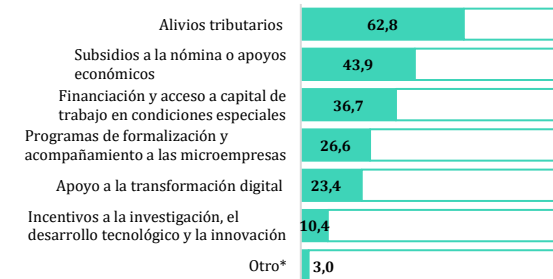
Gráfico 11. Empresas (%) según principales afectaciones que ha tenido la empresa o negocio debido a la crisis social en el país I semestre 2021 – Afiliados 24 cámaras de comercio



Fuente: ERE - Cálculos Cámara de Comercio de Cali
*Disminución de turistas, inseguridad, cartera vencida, etc.

Los alivios tributarios como descuentos en el impuesto o aplazamiento de obligaciones (62,8%), subsidios a la nómina o apoyos económicos (43,9%) y financiación y acceso a capital de trabajo en condiciones especiales (36,7%) fueron las principales medidas que las empresas afiliadas a las 24 cámaras de comercio consideran muy relevantes para la reactivación económica (Gráfico 12).

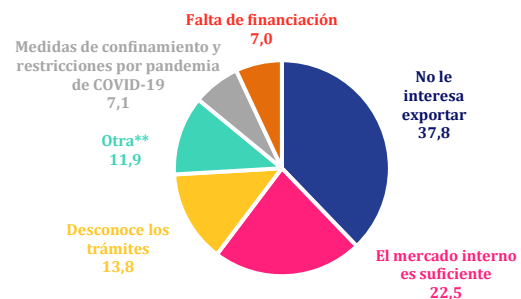
Gráfico 12. Empresas (%) según principales medidas para la reactivación económica de las empresas I semestre 2021 – Afiliados 24 cámaras de comercio



Fuente: ERE - Cálculos Cámara de Comercio de Cali
*Brindar seguridad en la ciudad/departamento, ninguna medida, reapertura de la frontera de Colombia y Ecuador, etc.

Entre las empresas consultadas en la ERE y que indicaron tener bienes o servicios exportables, 92,3% reportó no haber realizados ventas al exterior durante el primer semestre de 2021.

Gráfico 13. Empresas (%) según principal razón* para no exportar I semestre 2021 – Afiliados 24 cámaras de comercio

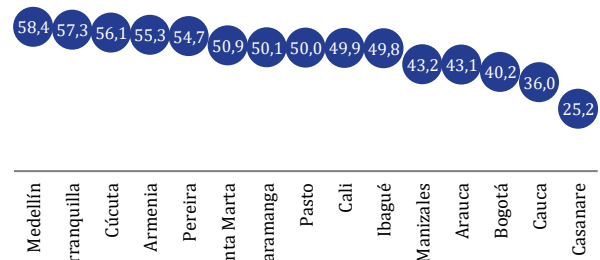


La falta de interés por exportar (37,8%), considerar el mercado interno suficiente (22,5%) y el desconocimiento de los trámites (13,8%) fueron las principales razones que manifestaron las empresas para no incursionar en los mercados internacionales (Gráfico 13).

Fuente: ERE - Cálculos Cámara de Comercio de Cali
*Empresas que indicaron que su bien o servicio es exportable
**Elevada competencia, dificultades de orden público por el Paro Nacional, el volumen de pedidos desborda su capacidad, entre otros.

El balance entre el porcentaje de empresas que espera aumentar el valor de sus ventas en el segundo semestre de 2021 y el porcentaje que espera disminuciones, fue positivo en las cámaras de comercio de las quince ciudades capitales. Este optimismo lo lideraron Medellín (balance de 58,4%), Barranquilla (57,3%) y Cúcuta (56,1%) (Gráfico 14).

Gráfico 14. Perspectivas de ventas (balance* %) II semestre 2021 frente a semestre anterior - Afiliados cámaras de comercio ciudades capitales

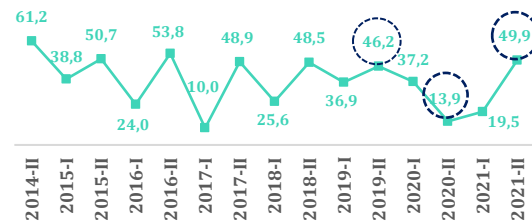


Fuente: ERE - Cálculos Cámara de Comercio de Cali

*Proporción de empresas que espera aumento en el valor de sus ventas menos la proporción de empresas que espera disminuciones

Las perspectivas de ventas de las empresas afiliadas a la Cámara de Comercio de Cali (CCC) para la segunda mitad de 2021 son optimistas. El balance entre la proporción de empresas que espera aumentar el valor de sus ventas y el porcentaje que espera disminuciones para ese periodo fue 49,9%, superior al reportado para el segundo semestre de 2020 (13,9%) y 2019 (46,2%) (Gráfico 15).

Gráfico 15. Perspectivas de ventas (balance* %) (2014-2021) - Afiliados CCC

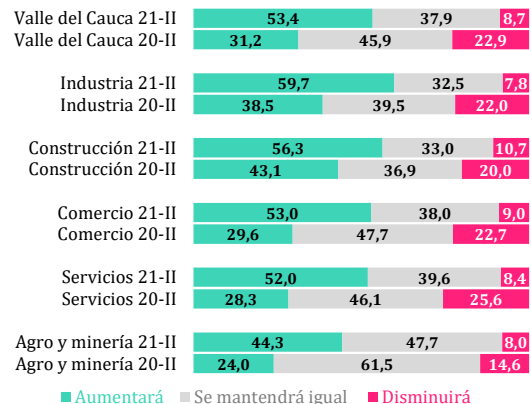


Fuente: ERE - Cálculos Cámara de Comercio de Cali

*Proporción de empresas que espera aumento en el valor de sus ventas menos la proporción de empresas que espera disminuciones

Para los diferentes sectores económicos del Valle del Cauca, el porcentaje de empresas que espera que el valor de sus ventas aumente en el segundo semestre de 2021 frente al semestre anterior es mayor al registrado para el mismo periodo de 2020 (Gráfico 16).

Gráfico 16. Empresas (%) según perspectivas de ventas - sector económico II semestre frente a semestre anterior (2020 - 2021) Afiliados CCV



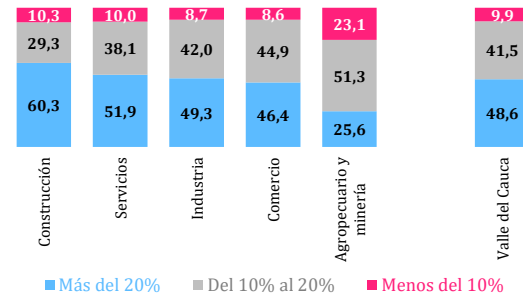
■ Aumentará ■ Se mantendrá igual ■ Disminuirá

Fuente: ERE - Cálculos Cámara de Comercio de Cali

Las perspectivas de las empresas del sector *industria* son las más altas entre los distintos sectores de la región; 59,7% de las firmas industriales considera que el valor de sus ventas aumentará en el segundo semestre de 2021 frente al primer semestre del mismo año.

Entre las empresas afiliadas a las cámaras de comercio del Valle del Cauca, los sectores *construcción* (60,3%), *servicio* (51,9%) e *industria* (49,3%) registraron las proporciones más altas de empresas con perspectivas de aumento en sus ventas superiores a 20% para la segunda mitad de 2021, respecto al primer semestre del mismo año. En el consolidado departamental, este valor correspondió a 48,6% para el mismo periodo (Gráfico 17).

Gráfico 17. Empresas (%) según perspectivas del nivel de aumento* en ventas - sector económico - II semestre 2021 frente al semestre anterior - Afiliados CCV

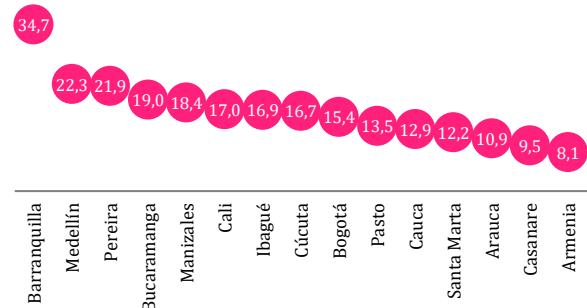


Fuente: ERE - Cálculos Cámara de Comercio de Cali

*Empresas que esperan que el valor de sus ventas aumente en el segundo semestre de 2021

De acuerdo con las perspectivas de las empresas sobre la creación de nuevos puestos de trabajo durante el segundo semestre de 2021, el porcentaje de empresas afiliadas a las cámaras de comercio de las quince ciudades capitales que espera aumentar el número de trabajadores es superior al porcentaje de empresas que espera reducirlo (Gráfico 18).

Gráfico 18. Perspectivas número de trabajadores (balance* %) II semestre 2021 frente al semestre anterior - Afiliados cámaras de comercio ciudades capitales

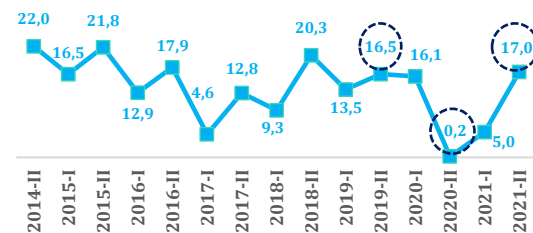


Fuente: ERE - Cálculos Cámara de Comercio de Cali

*Proporción de empresas que espera aumento en el número de trabajadores menos la proporción de empresas que espera disminuciones

El balance entre la proporción de empresas afiliadas a la Cámara de Comercio de Cali que espera aumentar el número de trabajadores y el porcentaje que espera reducirlo para el segundo semestre de 2021 es positivo (17,0%) y superior al registrado para el segundo semestre de 2020 (0,2%) y 2019 (16,5%) (Gráfico 19).

Gráfico 19. Perspectivas número de trabajadores (balance* %) (2014-2021) - Afiliados CCC

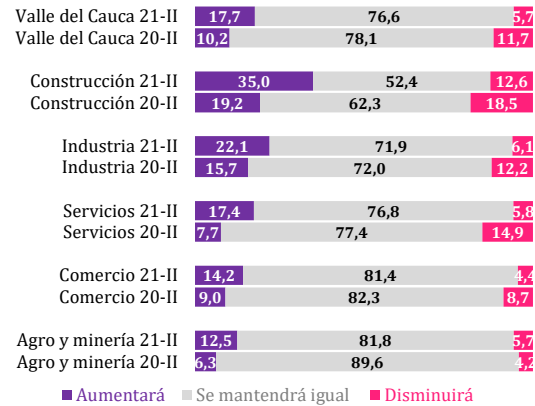


Fuente: ERE - Cálculos Cámara de Comercio de Cali

*Proporción de empresas que espera aumento en el valor de sus ventas menos la proporción de empresas que espera disminuciones

Según la percepción de las empresas afiliadas a las cámaras de comercio del Valle del Cauca, se espera que los sectores *construcción* e *industria* sean los de mayor dinamismo en términos de creación de empleo. En estos casos, 35,0% y 22,1% de las empresas, respectivamente, espera aumentar el número de trabajadores en el segundo semestre de 2021 frente al primer semestre del mismo año (Gráfico 20).

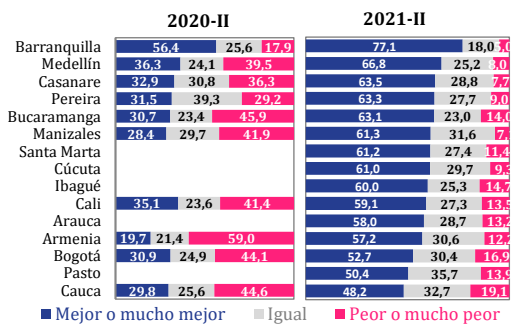
Gráfico 20. Empresas (%) según perspectivas de número de trabajadores – sector económico – II semestre frente a semestre anterior (2020 – 2021) Afiliados CCV



Fuente: ERE – Cálculos Cámara de Comercio de Cali

Las perspectivas sobre la situación económica del Departamento de las empresas afiliadas a las cámaras de comercio de las quince ciudades capitales para la segunda mitad de 2021 son muy optimistas. El porcentaje de empresas que espera un entorno económico mejor o mucho mejor es mayor al porcentaje que espera que éste sea peor o mucho peor.

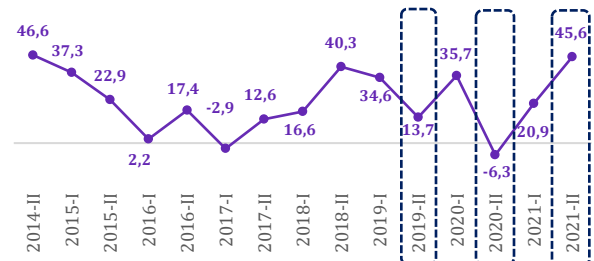
Gráfico 21. Empresas (%) según perspectivas sobre la situación económica del Departamento II semestre frente a la situación actual (2020 – 2021) – Afiliados cámaras de comercio 15 ciudades capitales



Fuente: ERE – Cálculos Cámara de Comercio de Cali

Barranquilla (77,1%) y Medellín (66,8%) reportaron el mayor porcentaje de empresas que espera un entorno económico mejor o mucho mejor frente a la situación actual (Gráfico 21).

Gráfico 22. Perspectivas sobre la situación económica del Departamento (balance* %) (2014-2021) – Afiliados CCC



Fuente: ERE – Cálculos Cámara de Comercio de Cali

*Proporción de empresas que esperan que la situación económica del departamento este mejor o mucho mejor en los próximos seis meses frente a la situación actual menos la proporción de empresas que espera que la situación este peor o mucho peor

Anexo 1.

1. Ficha Técnica Encuesta Ritmo Empresarial 24 cámaras de comercio

Técnica	Entrevista telefónica, con aplicación de cuestionario estructurado
Grupo objetivo	Directivos y personal a cargo del área financiera
Tipo de muestreo	Aleatorio simple
Tamaño de muestra y población	6.421 encuestas realizadas 37.059 empresas afiliadas
Margen de error	Afiliados según cámara de comercio: menor o igual a 5% Afiliados cámaras de comercio de Cúcuta, Ibagué y Palmira: menor o igual a 6%
Medición	2 - 6 de agosto de 2021
Frecuencia	Semestral
Cobertura	Área de jurisdicción de las cámaras de comercio de Arauca, Armenia, Barranquilla, Bogotá, Bucaramanga, Buenaventura, Buga, Cali, Cartago, Casanare, Cauca, Cúcuta, Dosquebradas, Ibagué, Ipiales, Manizales, Medellín, Palmira, Pasto, Pereira, Santa Marta, Sevilla, Tuluá y Urabá

2. Ficha Técnica Encuesta Ritmo Empresarial Cámara de Comercio de Cali

Técnica	Entrevista telefónica, con aplicación de cuestionario estructurado
Grupo objetivo	Directivos y personal a cargo del área financiera
Tipo de muestreo	Estratificado por sector económico con selección aleatoria en marco de lista
Tamaño de muestra y población	465 encuestas realizadas 3.927 empresas afiliadas
Margen de error	Afiliados cámara de comercio: menor a 5% Sectores económicos: menor o igual a 10%
Medición	2 - 6 de agosto de 2021
Frecuencia	Semestral
Cobertura	Cali, Dagua, Jamundí, La Cumbre, Vijes y Yumbo

Anexo 2.

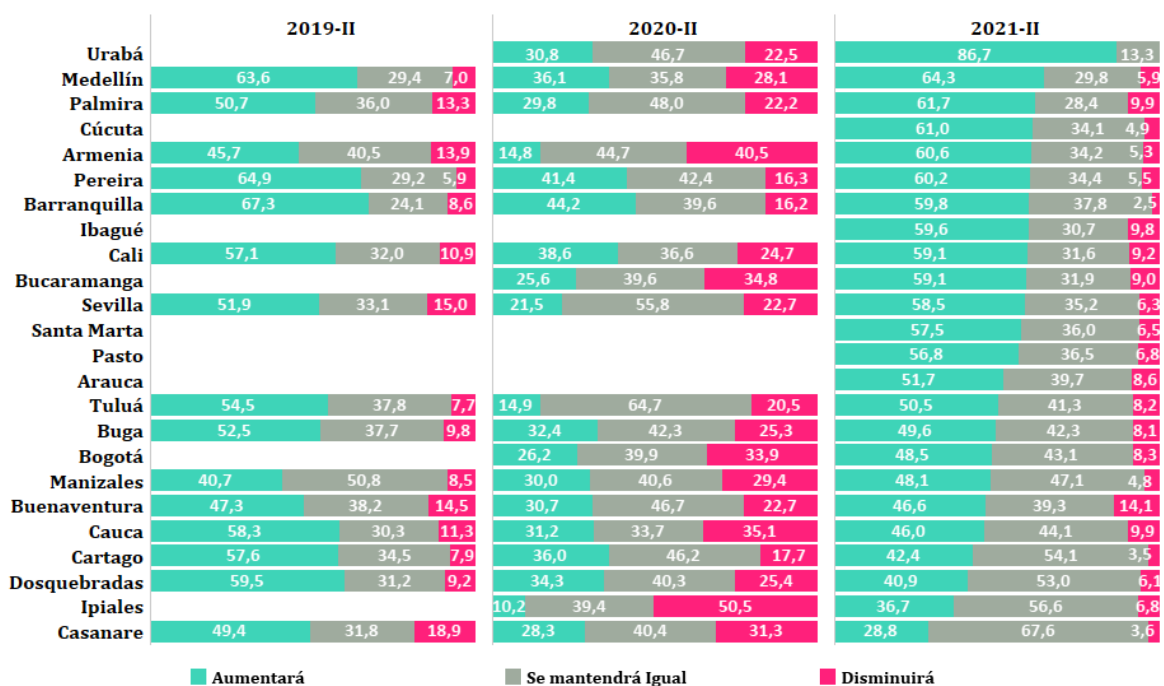
Tabla 1. Empresas (%) según funcionamiento actual de las empresas con respecto a la capacidad instalada (agosto 2021) – Afiliados cámaras de comercio 15 ciudades capitales

Cámara de Comercio	Muestra	Normalmente (100%)	Parcialmente	No se encuentra funcionando (0%)
Arauca	174	52,3	45,4	2,3
Armenia	360	49,7	48,3	1,9
Barranquilla	323	67,5	31,6	0,9
Bogotá	480	39,0	55,4	5,6
Bucaramanga	379	62,0	36,9	1,1
Cali	465	55,5	41,3	3,2
Casanare	222	50,9	47,3	1,8
Cauca	272	59,9	38,6	1,5
Cúcuta	246	59,3	37,8	2,8
Ibagué	225	56,0	39,6	4,4
Manizales	310	54,8	44,5	0,6
Medellín	373	70,2	29,2	0,5
Pasto	266	43,6	54,5	1,9
Pereira	256	64,8	33,2	2,0
Santa Marta	369	59,1	35,2	5,7
Total 15 cámaras	4.720	56,1	41,4	2,5
Total 24 cámaras	6.421	56,8	40,7	2,5

Fuente: ERE – Cálculos Cámara de Comercio

Anexo 3.

Tabla 2. Empresas (%) según perspectivas de ventas II semestre frente al semestre anterior (2019 - 2021) - Afiliados 24 cámaras de comercio



Fuente: ERE - Cálculos Cámara de Comercio de Cali

Anexo 4.

Tabla 3. Empresas (%) según perspectivas número de trabajadores II semestre frente al semestre anterior (2019 - 2021) - Afiliados 24 cámaras de comercio

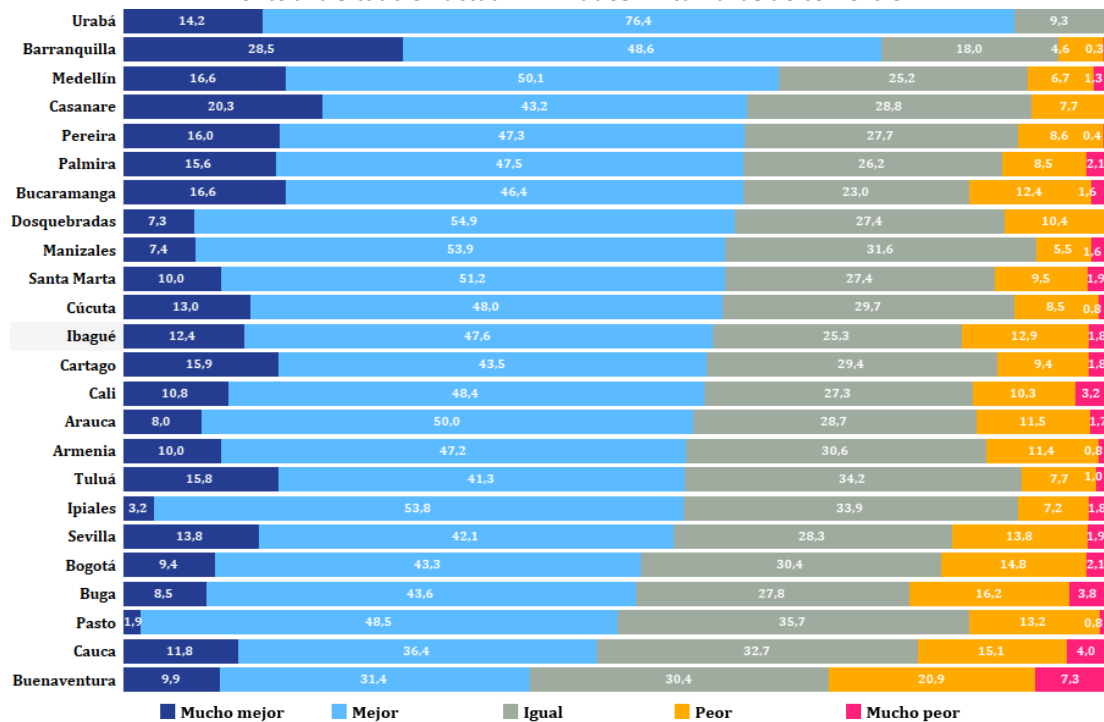
	2019-II			2020-II			2021-II		
Urabá				7,1	85,8	7,1	46,2	53,8	
Barranquilla	24,4	66,3	9,2	17,7	72,9	9,4	37,5	59,8	2,8
Pereira	25,3	69,4	5,2	15,9	77,6	6,4	27,0	68,0	5,1
Medellín	28,3	65,8	5,9	14,1	73,2	12,7	26,5	69,2	4,3
Cali	24,2	68,0	7,7	14,9	70,3	14,7	23,7	69,7	6,7
Ibagué							23,6	69,8	6,7
Bucaramanga				12,1	70,8	17,1	23,5	72,0	4,5
Pasto							22,2	69,2	8,6
Bogotá				12,2	62,6	25,2	22,1	71,3	6,7
Arauca							21,8	67,2	10,9
Cauca	23,5	69,7	6,9	13,0	68,1	18,9	21,3	70,2	8,5
Manizales	12,6	84,2	3,2	2,9	93,9	3,2	20,3	77,7	1,9
Dosquebradas	19,7	74,0	6,4	9,9	79,6	10,5	20,1	75,6	4,3
Cúcuta							19,9	76,8	3,3
Santa Marta							19,8	72,6	7,6
Palmira	17,1	73,0	10,0	5,6	84,8	9,6	19,1	75,2	5,7
Tuluá	19,6	73,2	7,2	4,7	81,4	14,0	18,4	75,5	6,4
Cartago	22,4	72,1	5,5	9,1	83,9	7,0	16,5	78,2	5,3
Buenaventura	21,6	71,4	7,1	11,1	79,6	9,3	16,2	77,0	6,8
Armenia	15,6	76,3	8,1	2,8	78,3	18,8	13,1	81,9	5,0
Ipiales				0,5	81,0	18,5	12,7	81,9	5,4
Buga	18,4	77,5	4,2	10,4	78,8	10,8	12,4	81,6	6,0
Casanare	31,3	54,5	14,2	13,8	65,8	20,4	12,2	85,1	2,7
Sevilla	13,1	78,1	8,8	6,1	84,0	9,8	8,8	89,9	1,3

■ Aumentará
 ■ Se mantendrá Igual
 ■ Disminuirá

Fuente: ERE - Cálculos Cámara de Comercio de Cali

Anexo 5.

Tabla 4. Empresas (%) según perspectivas sobre la situación económica del Departamento II semestre 2021 frente a la situación actual - Afiliados 24 cámaras de comercio



Fuente: ERE - Cálculos Cámara de Comercio de Cali



Expertos en información y análisis especializado

En la Cámara de Comercio de Cali brindamos servicios de consultoría en función de tus necesidades. Por esta razón, contamos con un amplio portafolio de servicios a la medida:



Análisis de entorno económico



Sistematización y visualización de información



Investigación de cliente empresa (ventas B2B)



Estudios sectoriales



Georreferenciación



Presentaciones a junta directiva



Inteligencia de mercados internacionales



Capacitaciones y asesorías

Contáctanos:
investigaciones@ccc.org.co



Cámara de Comercio de Cali

Grupo de Estudios Empresariales y de Competitividad


www.ccc.org.co